

SAINT JOHN
PLUS FORTS
ENSEMBLES

Sherri Torjman

Janvier 2023

TABLE DES MATIÈRES

1 PRÉFACE

3 CRÉER UN OBJECTIF COMMUN

3 SAINT JOHN, UNE VILLE BIENVEILLANTE

5 SAINT JOHN, UNE VILLE QUI COLLABORE

9 APPRENDRE ET AGIR ENSEMBLE

9 SAINT JOHN, UNE VILLE FUTÉE

11 SAINT JOHN, UNE VILLE COMPÉTENTE

13 SAINT JOHN, UNE VILLE SAINTE ET DYNAMIQUE

15 ÉVALUER LES RÉSULTATS ET APPLIQUER LES LEÇONS APPRISES

15 SAINT JOHN, UNE VILLE EN DEVENIR

18 ANNEXE

18, 19, 20 PARTENAIRES ET RESSOURCES

PRÉFACE

Saint John, plus forts

ensembles, illustre comment

une ville canadienne a réussi à

briser le cycle de la pauvreté en mobilisant toute une communauté et en appliquant une approche globale pour favoriser le changement. Cette étude de cas met en lumière le parcours de 20 années de la ville de Saint John, au Nouveau-Brunswick.

Nous voulons reconnaître l'impact de la COVID-19 et les défis croissants pour les personnes, les familles, les communautés et les organisations qui travaillent à réduire son impact. Nous espérons que les leçons apprises à Saint John pourront guider les interventions communautaires en ces temps hors du commun.

Merci à Sherri Torjman, notre autrice, qui a accepté de résumer le parcours de Saint John en un document court, percutant et lisible. Sherri a été vice-présidente du *Caledon Institute of Social Policy* pendant 25 ans et est actuellement consultante en politique sociale. Elle a apporté une contribution inestimable à la politique sociale du Canada par son analyse, sa rédaction et ses allocutions publiques sur la réforme de l'aide sociale, le revenu et le soutien des personnes en situation de handicap, les soins à domicile, les besoins des aidants naturels et la réduction de la pauvreté dans la communauté.

Merci à l'Institut Tamarack, notre partenaire national, qui a reconnu la valeur de l'expérience de Saint John et qui a participé à l'élaboration de son récit. L'Institut agit en porte étendard qui inspire, remet en question et renforce les communautés partout au Canada et au-delà, afin que naissent des initiatives ambitieuses et porteuses de résultats transformateurs au niveau démographique. Un catalyseur de transformation des systèmes, l'Institut compte plus de 20 ans d'expérience à appuyer les efforts de collaborations communautaires visant à réduire la pauvreté au Canada.

MERCI À TOUTES LES PERSONNES ET ORGANISATIONS DE SAINT JOHN QUI ONT CONTRIBUÉ À FAÇONNER CETTE ÉTUDE DE CAS.

Merci à l'United Way Saint John, Kings & Charlotte, la Business Community Anti-Poverty Initiative (BCAPI), Cathy Wright, le Duke Creative Collective et l'Institut Tamarack, pour vos contributions à ce projet.

POUR EN SAVOIR PLUS

Consultez les liens vers les organisations et les initiatives qui se retrouvent parsemés dans le présent document et qui figurent à l'annexe.

PERSONNES CONTACT

ALEXYA HEELIS, UNITED WAY SAINT JOHN, KINGS & CHARLOTTE
alexya@unitedwaysaintjohn.com

MONICA CHAPERLIN, BUSINESS COMMUNITY
ANTI-POVERTY INITIATIVE
Chaperlin.monica@jdirving.com

NATASHA PEI, INSTITUT TAMARACK
natasha@tamarackcommunity.ca

Nous reconnaissons avec respect que nos interactions ont lieu sur les terres traditionnelles des Wolastoqiyik/Malécites.

Voici le récit d'une ville qui **a pris le taureau par les cornes** afin de résoudre **un gros problème.**

Voici l'histoire d'une communauté de leaders provenant de tous les secteurs qui ont retroussé leurs manches et ont travaillé ensemble pour relever un défi social profondément enraciné et aggravé par une économie en évolution trop intense. Beaucoup de personnes ont fait les frais de cette évolution. Des vies ont été détruites et la ville a été ébranlée.

C'est aussi l'histoire d'une détermination et d'un engagement commun à renforcer les fondements économiques et sociaux de la communauté afin de réduire la pauvreté et alimenter l'économie.

C'est le récit de l'éradication des racines de la pauvreté par l'amélioration des résultats scolaires des enfants vivant dans la pauvreté, par la préparation de tout les habitant.e.s au futur de l'emploi, par la résolutions des facteurs qui affectent la santé, tout en rétablissant le bonheur de vivre au sein des quartiers.

C'est la démonstration d'un engagement à long terme – car c'est ce qu'il faut pour transformer les systèmes afin de renforcer l'avenir d'une ville.

La ville de Saint John, au Nouveau Brunswick n'est pas la seule à se préoccuper vivement du sort de ses nombreux résident.e.s qui vivent dans la pauvreté. Les villes de tout le pays – et même du monde – sont aux prises avec ce problème épineux. Cependant, l'histoire de la ville de Saint John mérite d'être racontée en raison de son parcours unique et inspirant menant à une réduction de la pauvreté et à une croissance économique remarquable.

Cette histoire a commencé par une aide offerte aux personnes de la communauté afin de répondre à leurs besoins fondamentaux, mais elle a évolué au fil du temps et l'objectif à plus long terme s'est transformé, à savoir de briser le cycle générationnel de la pauvreté. La communauté est désormais engagée dans une transformation de la culture prévalente en s'éloignant de la charité offerte aux pauvres pour ce concentrer plutôt sur le renforcement du bien-être économique et social des individus et des familles.

BRISER LE CYCLE DE
LA **PAUVRETÉ** SE
RÉSUME EN TROIS
PARTIES:

2

CRÉER **UNE VOLONTÉ COMMUNE**

APPRENDRE ET PASSER À L'ACTION ENSEMBLES

MESURER LES RÉSULTATS ET LES LEÇONS APPRISES

CRÉER

Un objectif commun

SAINT JOHN UNE VILLE BIENVEILLANTE

elle est connue pour son patrimoine, son architecture, ses paysages magnifiques, son hospitalité maritime et sa culture résiliente. C'est un centre économique vital pour le Nouveau-Brunswick.

Pendant les périodes difficiles, Saint John a surmonté l'adversité. Les gens de Saint John se soucient beaucoup de leur communauté. Tout le monde s'implique lorsqu'il s'agit d'aider. Tout au long de son histoire, Saint John a prospéré.

Mais Saint John a aussi une histoire difficile, commune à de nombreuses villes. Les tendances économiques mondiales ont entraîné des changements monumentaux dans les milieux de travail et ont causé des répercussions à long terme sur les communautés. Les lacunes dans certaines parties du filet de sécurité sociale au Canada ont augmentées. **Beaucoup trop de résident.e.s ont été laissés pour compte.**

Saint John a toujours travaillé avec ardeur ;orsqu'il s'agit de s'occuper des résident.e.s qui vivent dans la pauvreté, avec l'aide de nombreux organismes et bénévoles. Une nouvelle étincelle a pris feu il y a 25 ans lorsque 100 chefs d'entreprise locaux se sont organisés et ont juré de s'attaquer à la racine du problème de la pauvreté.

Saint John est un endroit exceptionnel. C'est la première ville constituée du Canada. Avec une population de 69900 habitants,

Ces dirigeants ont écouté les résident.e.s décrire leurs conditions de vie et pourquoi, malgré tous leurs efforts, ils et elles étaient coincé.e.s dans une situation de pauvreté. Bien que Saint John ait renforcé son économie et que des emplois soient disponibles, le taux de pauvreté n'avait pas bougé depuis des années. Malgré tous les services et les programmes en place, beaucoup trop de personnes vivant dans la pauvreté n'arrivaient pas à passer à autre chose.

Dès les premiers jours de ce travail de réduction de la pauvreté, les dirigeant.e.s communautaires ont cherché à comprendre plus profondément le problème qu'ils et elles avaient observé. Ils et elles ont commencé par **recueillir de l'information** sur le nombre de résident.e.s de Saint John qui vivent avec un faible revenu. Qui étaient-ils/elles – et combien étaient-ils/elles ? Leurs travaux (publiés en 2000) ont révélé que la pauvreté touchait alors des dizaines de milliers de personnes :

- 20 % de la population vivait dans la pauvreté, comparativement à la moyenne nationale de 12,5 % (selon le seuil de faible revenu ou la mesure du SFR utilisée à l'époque)
- Les enfants de moins de trois ans vivaient dans la pauvreté à Saint John comparativement à un sur six au Canada
- Six familles monoparentales sur dix vivaient avec un faible revenu
- De nombreuses familles à faible revenu vivaient dans cinq quartiers du centre-ville où la pauvreté était très concentrée et où la pauvreté générationnelle était chose courante.

En plus de ces données locales, les efforts de réduction de la pauvreté à Saint John ont été influencés par des données probantes – tant la recherche universitaire que les expériences vécues par les résident.e.s – ce qui a conduit à mettre l’accent sur l’élimination de la pauvreté à vie, hérité depuis l’enfance, plutôt que de cibler la pauvreté à court terme ou situationnelle. Bien que le filet de sécurité sociale n’ait jamais été conçu pour relever ce défi générationnel, l’accent mis à long terme sur les familles est devenu la tâche que Saint John a priorisée.

LEÇONS APPRISES

- La pauvreté affecte les résultats économiques et sociaux de tous
- La force économique et le bien-être social des individus et des familles = dynamisme économique pour la ville et bonne qualité de vie pour tous.



Voici quelques-unes des leçons tirées des données probantes recueillies :

- La pauvreté signifie ne pas avoir assez d’argent – et bien plus encore
- Elle affecte l’endroit où les gens vivent, ce qu’ils mangent, ce qu’ils sont capables de faire, comment ils se sentent et les moyens qu’ils/elles prennent pour faire face au stress quotidien
- De façon plus grave, la pauvreté peut écraser les espoirs et les rêves d’un avenir souhaité ou meilleur
- Elle ruine de nombreuses vies à cause du manque d’opportunités et des conditions de vie instables et stressantes. L’impact de la pauvreté est presque immédiat sur les enfants. Le développement vital du cerveau se produit dans les trois premières années de la petite enfance. Les premières années établissent les fondements intellectuels et émotionnels d’un enfant. Les conditions de vie défavorables au quotidien causent un stress et un traumatisme profonds, qui peuvent avoir des conséquences sur le reste de la vie.
- La pauvreté généralisée nuit aux entreprises. La sécurité financière de la communauté en souffre. Le dynamisme économique et social d’une ville est ébranlé au plus profond de son être lorsque tant de ses résident.e.s ont des compétences limitées, aucun travail stable et un revenu trop faible. La pauvreté constitue carrément un gaspillage de talents. Saint John serait dans un état de déclin économique perpétuel si aucune mesure n’était prise.
- Toute la communauté, la province et le pays payent le prix fort, pendant que trop de résident.e.s font face à un stress constant. La pauvreté fait augmenter le coût des soins de santé, de la sécurité du revenu et des services gouvernementaux. Elle réduit également les recettes fiscales parce que les ménages ont peu de revenus sur lesquels payer de l’impôt. À 2 milliards de dollars par année, le coût total estimé de la pauvreté équivaut à environ 7 % du PIB du Nouveau-Brunswick (produit intérieur brut ou taille de son économie).

SAINT JOHN UNE VILLE QUI COLLABORE

Que faire face à un tel défi ? Mobiliser les connaissances et les cœurs – des chefs d'entreprise, des responsables du

développement social et des personnes ayant une expérience vécue. Il ne reste qu'à prendre le problème en main, apprendre à le résoudre, pour ensuite agir.

Pour définir plus clairement le problème, Saint John a entrepris une étude supplémentaire pour déterminer qui vivait dans la pauvreté, les obstacles auxquels ils/elles faisaient face, comment d'autres collectivités s'attaquaient avec succès au problème et quelles étaient **les meilleures solutions recommandées par les chercheurs**.

Pour bâtir un avenir meilleur pour la ville, il faudrait mettre l'accent sur l'épanouissement des enfants et des parents. Il serait essentiel d'améliorer les façons dont Saint John a soutenu les familles vulnérables, en les positionnant de manière à renforcer leurs parcours de santé, d'éducation et d'emploi. L'étude est devenue une feuille de route pour l'émergence de nouveaux programmes qui pourraient **briser le cycle de la pauvreté**.

Une deuxième étincelle a été allumée lorsqu'un nouveau réseau pancanadien, appelé Communautés dynamiques, a commencé à chercher des partenaires. Dirigé par trois organisations nationales, l'**Institut Tamarack, Caledon et McConnell**, le réseau avait pour but de créer un partenariat national d'apprentissage. Seules les communautés qui ont réuni divers secteurs pour lutter contre la pauvreté ont été invitées à participer. Saint John était l'une des sept collectivités pionnières sélectionnées.

Quatre partenaires fondateurs de Saint John, représentant chacun un secteur différent, ont convenu de travailler ensemble pour former les **Communautés dynamiques Saint John** (CDSJ):

- **Human Development Council**
(secteur des OBNL)
- **Urban Core Support Network**
(les personnes vivant dans la pauvreté)
- **Business Community Anti-Poverty Initiative**
(secteur des affaires)
- **La ville de Saint John**
(secteur gouvernemental)



À ce moment charnière là, Saint John est devenu à la fois apprenante et leader. Elle tirerait des leçons des efforts de réduction de la pauvreté mis à l'essai ailleurs au pays et dans le monde, et elle assurerait un rôle de leadership face à d'autres communautés intéressées par son travail novateur.

La ville de Saint John a été la première à :

- élaborer une stratégie de réduction de la pauvreté axée sur l'éducation, l'emploi et les quartiers
- mener des recherches pour aider la communauté à comprendre que la pauvreté était générationnelle et concentrée dans les quartiers négligés
- renforcer l'infrastructure de cinq quartiers, grâce au leadership des organismes locaux et des résident.e.s

Au cours de la période des Communautés dynamiques (2003-2013), des progrès ont été réalisés dans l'introduction de nouvelles voies d'accès à la santé, à l'éducation et à l'emploi pour les résident.e.s à faible revenu, et dans l'amélioration des conditions de logements et des quartiers.

Les projets initiaux qui ont donné d'excellents résultats sont les piliers qui guident et stimulent les progrès de Saint John aujourd'hui : le **First Steps, Teen Resource Centre, PALS** (Partners Assisting Local Schools), le **Saint John Learning Exchange** et le **St. Joseph's Community Health Centre**, de pair avec cinq organisations de quartier. Ces programmes intègrent des services et des fonds pour inclure des ressources fondamentales destinées aux enfants, aux jeunes et aux adultes, afin d'éliminer les obstacles au progrès d'une vie saine. Ces piliers sont interconnectés et sont en place pour le long terme. Le groupe fondateur de l'initiative de Saint John s'est élargi pour inclure le **United Way Saint John, le Horizon Health Network, le Anglophone South School District, la University of New Brunswick - Saint John**, le New Brunswick **Department of Social Development** ainsi que **PETL** (Post-Secondary Education, Training and Labour), et plusieurs autres fondations, entreprises et groupes communautaires.

Après 10 ans de collaboration, d'apprentissage et d'amélioration, des consultations à l'échelle de la communauté ont de nouveau eu lieu pour revoir les priorités de Saint John. La prochaine version de la stratégie de réduction de la pauvreté commençait à émerger. En 2014, les CDSJ ont évolué vers une nouvelle entité appelée **Living SJ**, qui fait désormais partie d'un mouvement national et international utilisant l'**impact collectif** comme cadre organisateur.

L'impact collectif est utilisé par les quartiers, les villes et les régions du monde entier pour résoudre des problèmes complexes. La méthode rassemble des personnes et des organisations diverses, alliant leurs talents uniques à leur engagement envers une vision commune. Dans le cas de Saint John, cette vision visait à mettre fin à la pauvreté générationnelle.

Le travail local de Saint John a continué de recevoir le soutien de l'Institut Tamarack et d'un réseau de plus de 330 municipalités et régions engagées à mettre fin à la pauvreté. L'histoire de progrès à long terme de Saint John a commencé à être **reconnue à l'échelle nationale**.

Au pays, plusieurs centaines de personnes, de groupes et d'organisations ont contribué à l'effort d'impact collectif au cours de la dernière décennie. Bon nombre de ces partenaires ont également participé à des projets clés, appuyés par un **Fonds d'innovation sociale** (FIS) de 10 millions de dollars annoncé par le gouvernement du Nouveau-Brunswick en 2018 en tant qu'approche communautaire pour briser la pauvreté générationnelle. Les projets du FIS ont permis de cerner des pratiques fructueuses susceptibles d'offrir un rendement important sur l'investissement et qui pourraient être appliquées au-delà de Saint John.

Par l'entremise du Fonds d'innovation sociale, le gouvernement provincial a confié à la collectivité la responsabilité de prendre des décisions clés en matière de financement et de soutenir la recherche et le développement novateurs dans le secteur social. Ces deux approches étaient sans précédent.

L'impact collectif n'est pas un cadre parfait – aucun cadre ne l'est. Mais il a permis aux communautés d'obtenir de meilleurs résultats.

En fait, l'approche axée sur l'impact collectif a renforcé la capacité de Saint John à :

- accroître les liens communautaires
- changer la façon dont les partenaires travaillent ensemble
- placer de façon centrale l'expérience vécue/vécue en tant que voix experte pour la première fois
- accroître la capacité de la communauté d'évaluer l'impact en incluant la participation des partenaires dans la mesure des résultats
- sensibiliser la population à la pauvreté et en faire une priorité dans la ville.

Au fil des ans, d'autres développements notables ont influencé le travail de Saint John et du Nouveau-Brunswick en général. En 2009, la province a annoncé un **plan quinquennal d'inclusion économique et sociale. Vaincre la pauvreté**. 28 actions prioritaires ont été définies, avec des interventions regroupées en plusieurs piliers : l'autonomisation des communautés, l'apprentissage et l'inclusion économique et sociale.

L'Economic and Social Inclusion Corporation ainsi que 12 réseaux d'inclusion communautaire ont été créés à cette époque. Saint John a été désigné comme l'un des réseaux.

En 2018, le gouvernement fédéral a présenté la première **Stratégie de réduction de la pauvreté du Canada**. L'initiative **Une chance pour tous** comprenait un seuil de pauvreté reconnu officiellement et des objectifs clairs pour réduire la pauvreté. Un **Conseil consultatif national sur la pauvreté** a également été inscrit dans la loi.

Saint John a joué un rôle important dans l'élaboration des stratégies provinciales et fédérales. Saint John Stronger Together a une histoire pérenne remarquable. Son objectif central au fil du temps – **briser le cycle de la pauvreté** – est resté le même, et la question de savoir comment y parvenir au mieux était un défi majeur. À mesure que les leçons ont été intégrées et que des progrès sont apparus, de nouvelles priorités ont émergées.



LEÇONS APPRISSES

- Un leadership fort constitue le fondement d'une initiative d'impact collectif réussie. Il utilise un leadership collectif, qui développe un sentiment de responsabilité partagées. Cela permet une base solide et expérimentée, avec des racines locales doit ensuite disposer de ressources adéquates pour favoriser l'apprentissage en continu et en mesurer les progrès.
- Le plan d'action visant à briser le cycle de la pauvreté à Saint John a été élaboré de façon délibérée. Une équipe de direction influente doit se baser sur la recherche, les rapports, les faits et les réunions avec les membres de la communauté. Cette équipe a colligée plusieurs disciplines pour arriver à saisir les multiples obstacles et les besoins uniques des personnes et des familles.
- La collaboration et la coordination entre tous les secteurs renforcent la capacité des dirigeant.e.s locaux à réduire la pauvreté et à rompre son cycle. L'impact collectif commence par la création du collectif.
- Les efforts de réduction de la pauvreté doivent mobiliser toutes les voix et tous les points de vue, en particulier ceux des personnes ayant une expérience vécue de la pauvreté. Leur contribution est évidente lorsqu'ils s'expriment publiquement, siègent à des conseils d'administration ou contribuent à l'élaboration de projets. Leurs idées sont ancrées de façon saisissante dans l'expérience quotidienne de la pauvreté et permettent à la communauté de mieux comprendre comment améliorer les choses.

L'équipe de direction communautaire savait qu'elle devait agir stratégiquement pour réussir à briser le cycle de la pauvreté, grâce à une approche d'impact collectif. En se fondant sur de la recherche, des données probantes et des consultations, l'équipe a cerné trois secteurs stratégiques clés :

- **l'éducation : combler l'écart de réussite scolaire du berceau jusqu'à la carrière**
- **l'emploi : développer les compétences et jeter des ponts de traversée vers l'emploi rémunéré**
 - **les quartier : créer des quartiers sains et dynamiques à revenus mixtes**

Chaque secteur stratégique a fixé des cibles uniques, identifié des dirigeant.e.s et établi des équipes de divers secteurs et organisations. Chaque équipe a établi des plans d'action fondés sur des initiatives prometteuses déjà en cours. Les dirigeant.e.s ont été stratégiquement choisis pour présider chaque pilier. Par exemple, le pilier de l'éducation était présidé par le surintendant du district scolaire et un chef d'entreprise respecté.

Ensemble, ces stratégies ont permis de bâtir un Saint John plus fort et plus résilient. Voici quelques exemples de travaux novateurs.

Apprendre ET agir ensemble

SAINT JOHN UNE VILLE FÛTÉ

Une large part des enfants qui éprouvent des difficultés à l'école, vivent aussi dans la pauvreté. Beaucoup de résidents des quartiers du centre-ville ont un revenu moindre et ce sont ces quartiers où la pauvreté générationnelle s'est installée.

Les enfants de ces ménages n'ont pas la possibilité de s'épanouir, d'obtenir un diplôme d'études secondaires, d'obtenir un emploi et d'atteindre la stabilité économique plus tard.

Les enfants accablés par des désavantages sociaux et économiques sont les plus exposés au risque de pauvreté à vie. Il est essentiel d'intervenir pour s'assurer que ces enfants profitent d'un bon départ dans la vie et réussissent leur scolarité.

En 2000, les dirigeants de Saint John se sont engagés à relever ce défi. Au fil des ans, ils ont appuyé l'élaboration de programmes et de projets de « pratiques exemplaires » dirigés par des écoles, des organismes communautaires et des entreprises. Ces initiatives enrichissent les environnements d'apprentissage des enfants et agissent comme des tremplins qui permettent aux enfants à risque de réussir à l'école et dans la vie.

Parmi les exemples de ces programmes et projets, mentionnons les Early Childhood HUBS, le projet When Children Succeed (K-2), le programme PALS, et l'ensemble de mesures de soutiens communautaires pour les adolescents « à risque ».

Les Childhood HUBS mis en place dans les écoles de quartier par un collectif de dirigeant.e.s du secteur de la petite enfance fournissent de multiples services et

programmes qui contribuent au bien-être des enfants de la naissance à l'âge de cinq ans et soutiennent les parents dans leur rôle vital.

L'accent mis sur l'amélioration des expériences des enfants dans leurs premières années a été concluante pour réduire la pauvreté, à la fois pour les enfants et leurs soignant.e.s, à mesure qu'ils vieillissent. Les investissements dans l'éducation de la petite enfance avec un soutien complet pour les enfants et leur famille peuvent résulter en un succès de taille et un rendement élevé sur l'investissement.

Le When Children Succeed, (K-2) un partenariat entre le district scolaire anglophone du sud, le gouvernement du Nouveau-Brunswick, l'Initiative anti-pauvreté du milieu des affaires et Living SJ, est un programme essentiel pour les enfants en bas âge.

Cette initiative fournit du personnel supplémentaire pour les classes K-2 dans les écoles primaires qui desservent les quartiers à faible revenu. Les enfants qui vivent dans la pauvreté entrent souvent à la maternelle avec un retard de développement par rapport aux autres enfants. Les aider à rattraper rapidement leur groupe de pairs est essentiel.

L'alphabetisation précoce est fondamentale. Les enfants qui ne savent pas lire avant la troisième année ont six fois moins de chances d'obtenir leur diplôme. Les étudiants du programme reçoivent une aide personnalisée intensive pour

renforcer leurs compétences sociales, en littératie et en numératie. Le programme comble l'écart et place les élèves sur une bonne trajectoire menant à la réussite scolaire et une vie toute aussi réussie.

Les résultats probants de cette initiative ont mené le gouvernement du Nouveau-Brunswick à annoncer, en juin 2022, qu'il financerait entièrement le programme pour les deux prochaines années et qu'il appliquerait les apprentissages retenus pour aider encore plus d'enfants du Nouveau-Brunswick à réussir.

Le programme PALS - Partners Assisting Local Schools - a inspiré des centaines d'organisations de tous les secteurs à établir des partenariats avec les écoles pour veiller à ce que chaque enfant ait des chances équitables de réussir, de la maternelle à la 12e année. Ensemble, les partenaires répondent aux besoins fondamentaux et enrichissent l'environnement d'apprentissage pour les enfants et les jeunes, à l'école et hors de l'école, l'année durant.

High School Success - Un autre objectif du travail d'intervention sur la pauvreté est de **soutenir les adolescents « à risque »**, afin qu'ils/elles restent à l'école et obtiennent leur diplôme, soient prêt.e.s à occuper un emploi et soient équipé.e.s en fonction d'une formation en continue.

Dirigé par le *Teen Resource Centre* et leur programme *Pathways to Education* et le programme *Promise Partnership* du campus Saint John de l'UNB, le *PALS En Route to Success* et *First Steps*, tous ces programmes spécialisés ont été mis en place à l'école et dans la communauté pour atteindre cet objectif.

Ces programmes affichent tous des taux de réussite élevés. Chaque année, un plus grand nombre d'adolescents obtiennent leur diplôme d'études et sont prêts pour la prochaine étape de leur vie.

Au cours des 20 dernières années, la croissance des contributions communautaires et des programmes de qualité pour les enfants a été stupéfiante. Le taux d'obtention du diplôme d'études secondaires est passé de 50 % à 70 % dans les quartiers à faible revenu (comparativement à 90 % pour le reste des élèves de la ville). L'écart se rétrécit et la ville de Saint John est déterminée à le combler complètement au cours de la prochaine décennie.

De nombreux autres programmes axés sur les pratiques exemplaires aident à combler l'écart en

matière d'éducation. Ils sont énumérés à l'annexe à la fin du présent document.

La création de communautés dynamiques qui favorisent la réussite scolaire aidera à briser le cycle de la pauvreté. Lorsque les enfants réussissent, tout le monde réussit.

Le retour sur l'investissement dans le parcours éducatif s'est avéré important, généralisé et pérenne. L'impact sur les enfants et les jeunes est immédiat et transforme leur vie. Les parents se sentent soutenus et valorisés. Les écoles et les quartiers accueillent favorablement les mesures de soutien supplémentaires et les réussites connexes. Tous les intervenants sont fiers des progrès des enfants.

LEÇONS APPRISES

- Les enfants s'épanouissent lorsque leur famille est en santé. Les personnes et les familles s'en tirent bien lorsqu'elles vivent dans des communautés favorables à leur développement
- Aider chaque enfant à réussir du berceau à la carrière est une responsabilité vitale que les villes/communautés doivent assumer. Les parents et les éducateurs ne peuvent pas le faire seuls, pas plus que les services individuels. Tous les secteurs doivent travailler ensemble pour comprendre les lacunes en matière d'éducation et organiser diverses ressources pour les combler. Les communautés, prêtes à mener une action collective, sont les catalyseurs du changement projeté
- Les investissements dans l'éducation de la petite enfance procurent également un avantage économique, en soutenant les aidants naturels afin qu'ils/elles obtiennent et conservent les emplois dont dépendent les communautés
- La façon dont chaque enfant est préparé et équipé aujourd'hui compte plus que jamais pour assurer un avenir sain et prospère.

SAINT JOHN UNE VILLE COMPÉTENTE

Afin de contribuer à une ville de Saint John qualifiée, les dirigeant.e.s communautaires ont commencé à chercher des moyens d'aider les adultes et les jeunes à risque à trouver un emploi.

Ces personnes se heurtent souvent à de multiples obstacles liés au logement, à l'insécurité alimentaire, à l'éclatement de la famille, aux problèmes de santé mentale et à la toxicomanie. Chacun de ces facteurs – et certainement tous – peut sérieusement nuire à la fréquentation scolaire, à la formation et à l'emploi et ces défis ne sont pas unique à Saint John. L'automatisation et la montée du travail précaire ont rendu difficile pour les demandeurs et demanderesse d'emploi de tous âges et dans de nombreuses communautés, de trouver un emploi stable et décent. La pandémie de COVID-19 a compliqué les choses en limitant l'accès à l'éducation, à la formation et aux soutiens essentiels.

Apprenant que 2 000 jeunes de Saint John, âgés de 15 à 30 ans, n'étaient pas aux études, en formation ou à l'emploi, trois organisations dont – le **Human Development Council**, le **Saint John Learning Exchange** et le **Teen Resource Centre** – ont collaboré à l'établissement d'un nouveau programme et à l'obtention d'un financement fédéral. Le **Urban Youth Employment and Education Service** (UYES!), qui en est à sa cinquième année d'existence, travaille avec succès auprès de jeunes adultes à risque en :

- stabilisant leur vie en s'attaquant aux obstacles à leur santé, à leur accès au logement et à leurs besoins de base
- favorisant leur participation à des projets communautaires qui renforcent la confiance, les compétences, la formation de buts à atteindre et encouragent les relations interpersonnelles
- les aidant à poursuivre leurs études afin d'obtenir un diplôme d'études secondaires
- les aidant à entrer dans des programmes d'études postsecondaires et de formation avec un financement et un soutien garantis
- les aidant à acquérir de l'expérience professionnelle et à maintenir un emploi décent qui procure une stabilité économique.

Les évaluations du UYES! ont confirmé que ce programme multiservices offrant un soutien global, atteint et dépasse les objectifs en matière d'éducation et d'emploi établis avec le bailleur de fonds. L'investissement dans l'UYES! résulte en un impact économique éprouvé pour les jeunes et la communauté. Les trois organismes partenaires travaillent bien ensemble et ont établi de solides relations dans la communauté pour mieux combler les lacunes chroniques en matière de services, de soutien et de possibilités pour les jeunes.

Un programme semblable à volets multiples pour les personnes âgées, qui n'ont pas de diplôme d'études ou d'expérience professionnelle, est en place à Saint John depuis plus de 25 ans. Dirigé par le **Saint John Learning Exchange**, ce programme est reconnu comme une pratique exemplaire. Il est financé par PETL d'une nouvelle façon pour les organismes sans but lucratif : le financement axé sur le rendement. Il s'agit d'un contrat de cinq ans qui paie le **Saint John Learning Exchange** pour atteindre les critères convenus en matière d'éducation et d'emploi.



Plus de 100 entreprises locales ont conclu un partenariat avec le **Saint John Learning Exchange**. Les entreprises sont heureuses de pouvoir aider à préparer et à recruter des employés formés et prêts pour le travail, et ils rapportent un haut taux de rétention.

De plus, le **Saint John Learning Exchange** possède trois entreprises sociales qui desservent la communauté et offrent des possibilités de formation et d'emploi à leurs participant.e.s. Les travailleurs et travailleuses apprennent également à développer et à exploiter une entreprise. Les entreprises sociales s'efforcent de verser à leurs employés un « salaire vital » – un taux horaire plus élevé que le salaire minimum, qui correspond au coût réel des services essentiels (c.-à-d. logement, alimentation, services publics et transport) ce qui leur permet de mener une vie décente.

Le **SJ Learning Exchange** et le **Human Development Council**, ainsi que d'autres organismes à but non lucratif, entreprises sociales et micro-entreprises, sont situés dans le **Social Enterprise Hub** au cœur de la ville. Le bâtiment a été développé par le leadership de **Kaleidoscope Social Impact** pour aider les organisations à travailler ensemble pour réduire la pauvreté et développer la communauté.

S'appuyant sur le succès de ces programmes, une stratégie communautaire est en cours d'élaboration pour renforcer les voies d'accès à l'emploi.

LEÇONS APPRISSES

- L'approche de Saint John commence par sonder les personnes. Les partenaires ont constamment posé des questions sur la vie des gens aux prises avec la pauvreté. Par exemple, de quoi les jeunes avaient-ils/elles besoin pour obtenir leur diplôme? Poser des questions basées sur l'expérience de vie concrète aide à générer des réponses pertinentes et appropriées
- Les dirigeant.e.s de la communauté, du gouvernement et des entreprises doivent collaborer pour mettre à l'essai de nouvelles approches, mesurer, encourager et soutenir les progrès en continu et intensifier ce qui fonctionne. Apprendre ensemble est essentiel
- Les partenaires apprennent ensemble comment leurs organisations respectives peuvent travailler différemment pour obtenir de meilleurs résultats. Ils/elles doivent adopter des approches novatrices qui abandonnent les méthodes traditionnelles



SAINT JOHN UNE VILLE SAINTE ET DYNAMIQUE

L'un des principaux objectifs de l'initiative de réduction de la pauvreté de Saint John est de favoriser des communautés saines et dynamiques. Il n'est pas

possible de créer une ville de Saint John compétente en l'absence de quartiers sains et soutenus.

Un principe directeur de ce travail de réduction de la pauvreté est de s'appuyer sur les atouts communautaires déjà en place. Cinq organisations (**Carleton Community Centre, Crescent Valley Resource Centre, ONE Change, PULSE, et Waterloo Village**) dans les quartiers prioritaires de Saint John, offraient déjà une gamme de programmes et de services essentiels pour répondre aux besoins des résident.e.s.

Les organismes de quartier sont souvent les premiers intervenants qui aident les résident.e.s qui font face à des problèmes financiers, de santé ou de logement. Ils aident à accroître les ressources pour les résident.e.s grâce à des partenariats avec les gouvernements et les services communautaires. Ils sont également réputés pour leur engagement envers les résident.e.s et l'esprit de quartier qu'ils promulguent, est un avantage important pour toute la communauté.

Malgré leur travail précieux, les organismes de quartier ont de la difficulté à communiquer leurs approches uniques et leurs bienfaits dans la vie des résident.e.s. Pour aider à expliquer leurs contributions importantes, un partenariat a été créé avec l'équipe de mesure et d'évaluation de l'impact de la **Greater Saint John Community Foundation**. Son but était d'aider ces organismes à évaluer leur efficacité et à démontrer la différence qu'ils font dans leurs quartiers respectifs.



L'une des principales tâches de chaque organisation locale a consisté à élaborer sa théorie du changement – une feuille de route qui établit les relations entre les activités entreprises et les résultats souhaités de ces efforts. La formulation de ces théories du changement a permis aux dirigeant.e.s communautaires d'articuler leurs approches uniques et leur impact sur les résident.e.s individuel.le.s et le quartier dans son ensemble. Les théories du changement ont également mis en évidence les possibilités d'apprentissage et de collaboration entre les cinq quartiers.

L'effort a-t-il réussi? L'investissement initial de 100 000 \$ a généré un rendement de 680 500 \$ (6,81 \$ par dollar investi) dans l'amélioration des services et des résultats ! Les cinq organismes communautaires sont désormais bien placés pour expliquer pourquoi leur travail est essentiel à la santé et au dynamisme du quartier.

Au printemps 2021, quatre des organismes de quartier ont reçu 458 000 \$ sur deux ans dans le cadre du Fonds d'innovation sociale pour poursuivre le projet initial. Ils ont embauché quatre **Développeur.euse.s de communautés** à temps plein qui continuent d'établir des relations avec les résident.e.s, d'évaluer les besoins et de suivre l'efficacité de leurs programmes.

LEÇONS APPRISSES

Plusieurs autres initiatives importantes sont en cours dans les quartiers de Saint John. Dans le domaine des soins de santé, par exemple, les données indiquaient une plus grande utilisation des services d'urgence pour les résident.e.s d'une collectivité géographique définie. Ces données étaient un appel à l'action qui a motivé la création du **North End Wellness Centre** (NEW-C). Ce modèle de soins de santé primaires, qui comprend les services de toxicomanie et de santé mentale, a permis de réduire l'utilisation (44 % de réduction pour les soins non urgents) des services de santé d'urgence et d'améliorer l'accès aux soins primaires. L'espoir est d'étendre ce modèle réussi à d'autres quartiers de Saint John et au-delà.

Le **Pediatrics on Princess POP Centre** est un contributeur essentiel pour briser le cycle de la pauvreté et réduire les traumatismes familiaux et le stress toxique qui peuvent nuire à un enfant pour le reste d'une vie. C'est un lieu familial dirigé par une équipe interdisciplinaire de professionnels de la santé et des services sociaux. Le NB Social Pediatrics team aide les familles qui font face à des défis sanitaires et socio-économiques à éliminer les principaux obstacles qui nuisent à la santé de leurs enfants, à acquérir des compétences essentielles et à participer à des expériences communautaires qui permettent aux enfants de s'épanouir. Le Centre établit des partenariats avec d'autres membres de la communauté pour soutenir continuellement le bien-être des familles et leur sortie de la pauvreté.

Des travaux sont également entrepris pour soutenir le nombre croissant de personnes aux prises avec des problèmes de logement inabordable et de sans-abrisme. La ville de Saint John dirige l'élaboration d'une stratégie de logement abordable. Les organismes sans but lucratif collaborent avec les gouvernements locaux et provinciaux pour construire ou rénover des logements abordables grâce à des mesures de soutien globales. Une nouvelle initiative est également mise à l'essai pour héberger et soutenir 35 jeunes « à risque ». Ces efforts ciblés donnent des résultats positifs, malgré les temps difficiles.

- Bien que les gouvernements jouent un rôle essentiel dans la réduction de la pauvreté, le leadership doit toujours provenir de la communauté. Les partenaires communautaires peuvent sortir des sentiers battus. Ils peuvent identifier des solutions inhabituelles pour travailler ensemble. Les résident.e.s et les associations qu'ils forment sont les mieux placés pour identifier les défis les plus urgents et les solutions les plus percutantes
- L'initiative de lutte contre la pauvreté de Saint John combine les interventions et les ressources de nouvelles façons. La communauté est agile, innovante et créative dans ses approches. Elle peut planifier sur le long terme—contrairement aux gouvernements, qui doivent souvent planifier des cycles électoraux de deux à quatre ans
- De nouvelles approches sont mises à l'essai en enracinant profondément les interventions dans les quartiers et en mélangeant et en jumelant les services qui étaient auparavant offerts en « silos »
- Travailler avec des familles entières, le cas échéant, et demeurer auprès des personnes et des familles à long terme



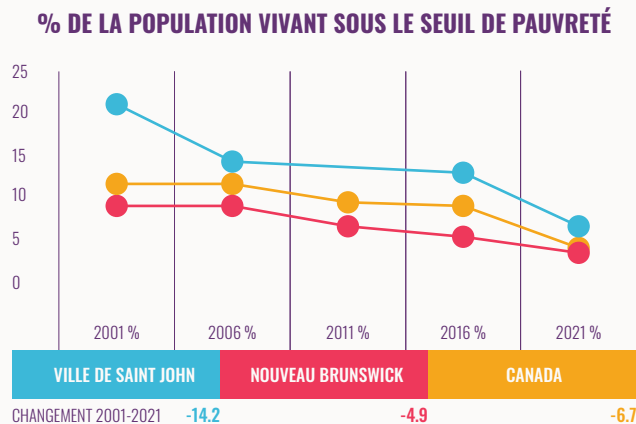
Évaluer les résultats ET appliquer les leçons apprises

SAINT JOHN UNE VILLE EN DEVENIR

Au cours des 20 dernières années, Saint John a renforcé la capacité de la communauté à améliorer ses conditions sociales et économiques afin de bâtir un avenir meilleur pour tous. La communauté continue de fixer des objectifs audacieux, d'élaborer des approches percutantes et d'identifier les mesures permettant de démontrer les progrès au fil du temps.

Chaque initiative qui a été créée suit ses résultats et tous ont signalé des progrès pour aider des milliers de résident.e.s de Saint John à sortir de la pauvreté. L'effort collectif fonctionne. Voici quelques exemples des résultats positifs obtenus au fil des ans :

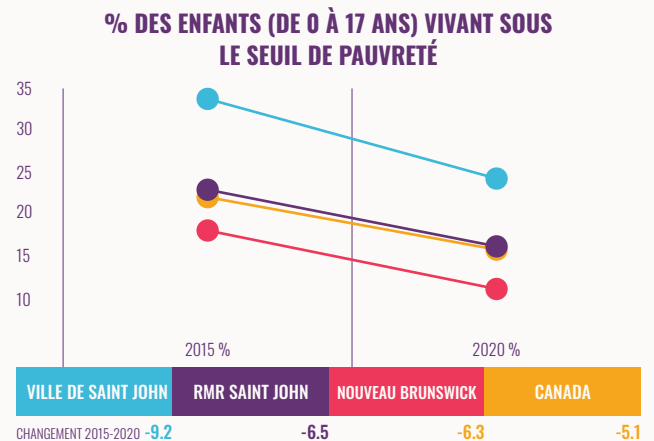
LE TAUX DE PAUVRETÉ DANS LA VILLE DE SAINT JOHN A CHUTÉ AU COURS DES VINGT DERNIÈRES ANNÉES



Source : Mesure du recensement de Statistique Canada : **Seuils de faible revenu (SFR) après impôt**. Les statistiques ont été compilées par la BCAPL avec l'aide de partenaires locaux, le Human Development Council et les Fondations communautaires du Canada.

- Statistique Canada utilise de multiples mesures de la pauvreté. La mesure du SFR est utilisée pour ce graphique parce qu'il s'agit de la seule mesure cohérente qui peut être comparée sur 20 ans pour ces trois régions.
- Les données de 2011 pour Saint John ne sont pas déclarées ici parce que les données sur les communautés ont été jugées peu fiables en raison d'un changement dans la façon dont les données du SFR ont été recueillies. (Les données de l'enquête du recensement volontaire, plutôt que de l'enquête obligatoire, ont été employées.)

LE TAUX DE PAUVRETÉ CHEZ LES ENFANTS A DIMINUÉ ENTRE 2015 ET 2020



Source : Mesure du recensement de Statistique Canada : **Seuils de faible revenu (MFR-AT) après impôt**.

- Statistique Canada utilise de multiples façons de mesurer la pauvreté. La mesure MFR-AT est actuellement la seule mesure disponible pour comparer les taux de 2015 et de 2020 pour ces quatre régions.
- En 2016, l'**Allocation canadienne pour enfants** a été instaurée et a réduit le taux de pauvreté chez les enfants. En 2020, de nombreux ménages ont reçu l'aide du gouvernement pour relever les défis liés à la COVID. Cette subvention temporaire a touché positivement les taux de pauvreté chez les enfants.

DES PROGRÈS SONT RÉALISÉS POUR COMBLER L'ÉCART DE RENDEMENT SCOLAIRE POUR LES ENFANTS ET LES JEUNES DES QUARTIERS À FAIBLE REVENU

- Plus d'enfants (de 70 à 80 %) entrent à la maternelle prêts pour l'école
- Les élèves de la maternelle, de la 1^{re} année et de la 2^e année atteignent les points de référence en littératie précoce pour leur année scolaire
- Le taux d'obtention du diplôme d'études secondaires est passé de 50 à 70 % (comparativement à 90 % pour le reste de la ville)

DES PROGRÈS SONT RÉALISÉS POUR RÉPONDRE AUX BESOINS DES JEUNES ET DES ADULTES EN MATIÈRE D'ÉDUCATION ET D'EMPLOI

- Des 412 jeunes qui ont participé à des programmes UYES! entre 2018 et 2021, 117 sont passés à un emploi à temps plein ou à temps partiel, 56 ont obtenu leur diplôme d'études secondaires pour adultes, 150 ont obtenu des crédits pour leur diplôme d'études secondaires pour adultes et 22 ont poursuivi des études postsecondaires, dont beaucoup sont des participant.e.s de première génération
- Grâce à une analyse quinquennale du rendement social sur l'investissement, le *Saint John Learning Exchange* a démontré un rendement social et économique de 7,50 \$ sur chaque dollar investi. Ils continuent d'innover et d'améliorer leur modèle global de prestation de services pour aider les adultes et les jeunes à atteindre leurs objectifs en matière d'éducation et d'emploi afin de briser le cycle de la pauvreté générationnelle

DE 2000 À 2017, SAINT JOHN A CONNU UNE RÉDUCTION DE 17 % DU NOMBRE DE CAS D'AIDE SOCIALE

À ce stade, l'implication des Communautés dynamiques/Living SJ peut désormais diminuer son implication. Elle cède sa place à une nouvelle approche régionale qui s'attaque aux priorités sociales et économiques dans le cadre de la **Réforme de la gouvernance locale** du gouvernement du Nouveau-Brunswick. Les administrations locales doivent continuer de jouer un rôle central dans le maintien des efforts de réduction de la pauvreté à Saint John.

LEÇONS APPRISSES

- Les communautés doivent s'entendre sur un objectif commun pour investir judicieusement et obtenir un impact durable
- Aucune intervention ne peut à elle seule réduire considérablement la pauvreté générationnelle. Les programmes complets offrant un soutien global sont les plus efficaces
- Il faut concentrer l'effort sur deux générations d'enfants et d'adultes pour aider les familles à progresser ensemble. Briser le cycle de la pauvreté générationnelle est un objectif à long terme et atteindre l'impact escompté prend du temps
- Plus ces interventions stratégiques commencent tôt, meilleurs sont les résultats pour les personnes, les familles et les quartiers
- Il faut établir des partenariats solides avec les hauts dirigeants du gouvernement et les principaux bailleurs de fonds afin de mettre à l'essai et d'évaluer les interventions créatives et d'accroître des pratiques exemplaires.



Ce qui est peut-être le plus important au stade d'intervention actuel, c'est la détermination de la ville de Saint John à continuer son implication dans des transformations à long terme. Elle continue de vouloir s'attaquer à la pauvreté générationnelle et à réformer les systèmes qui maintiennent le statu quo. Les progrès réalisés dans les domaines de l'éducation, de l'emploi et de la qualité de vie de base pour sortir de la pauvreté contribuent et continuerons à briser le cycle de la pauvreté.

La communauté a habilement tissé les multiples fils qui renforcent collectivement le tissu social et le dynamisme économique de la ville de Saint John.

IL N'Y A **PAS** DE MEILLEUR
RETOUR SUR
L'INVESTISSEMENT.



Annexe

Partenaires ET ressources*

ÉDUCATION

ACHIEVE LITERACY GSJ

ACHIEVE LITERACY GREATER SAINT JOHN — BCIPI

ANGLOPHONE SOUTH SCHOOL DISTRICT

[HTTP://WEB1.NBED.NB.CA/SITES/ASD-S/PAGES/WELCOME.ASPX](http://web1.nbed.nb.ca/sites/asd-s/pages/welcome.aspx)

BEE ME KIDZ

BEE ME KIDZ - UNLEASHING A CHILD'S LIFE AND LEARNING POTENTIAL

BIG BROTHERS BIG SISTERS

HOME | BIG BROTHERS BIG SISTERS OF SAINT JOHN

BOYS & GIRLS CLUB

BGC GREATER SAINT JOHN ([SJBGCLUB.COM](http://sbgclub.com))

BRILLIANT LABS

MAKER-CENTERED LEARNING | BRILLIANT LABS LABOS CRÉATIFS | ATLANTIC CANADA

EARLY CHILDHOOD HUBS

EARLY CHILDHOOD HUBS – YMCA OF GREATER SAINT JOHN

FAMILY AND CHILD EDUCATION (FACE)

FAMILY AND CHILD EDUCATION (FACE) | INTERVENTION | NEW BRUNSWICK ([FACENB.CA](http://facenb.ca))

FAMILY RESOURCE CENTRE (SAINT JOHN)

THE FAMILY RESOURCE CENTRE SAINT JOHN INC. - FAMILY RESOURCE CENTRE SAINT JOHN INC ([FRC-CRFSAINTEJOHN.COM](http://frc-crfsaintjohn.com))

NB COMMUNITY COLLEGE – SAINT JOHN

NBCC SAINT JOHN CAMPUS

PARTNERS ASSISTING LOCAL SCHOOLS (PALS)

ASD-S | PALS ([NBED.NB.CA](http://nbed.nb.ca))

PALS EN ROUTE TO SUCCESS

POWERPOINT PRESENTATION ([NBED.NB.CA](http://nbed.nb.ca))

PATHWAYS TO EDUCATION

PATHWAYS TO EDUCATION | TEEN RESOURCE CENTRE ([TRC4YOUTH.CA](http://trc4youth.ca))

PROMISE PARTNERSHIP

PROMISE PARTNERSHIP | UNB

P.R.O. KIDS

P.R.O. KIDS | CITY OF SAINT JOHN, NEW BRUNSWICK

TEEN RESOURCE CENTRE

TEEN RESOURCE CENTRE | FOR YOUTH IN SAINT JOHN ([TRC4YOUTH.CA](http://trc4youth.ca))

SISTEMA

SAINT JOHN CENTRE | SISTEMA ([SYSTEMANB.CA](http://systemanb.ca))

YMCA GREATER SAINT JOHN

YMCA OF GREATER SAINT JOHN – BUILDING HEALTHY COMMUNITIES

EMPLOI

DISABILITIES EMPLOYMENT PROGRAMS

EMPLOYMENT - DISABILITIES EMPLOYMENT PROGRAMS | NEW BRUNSWICK ([211.CA](http://211.ca))

ENVISION SAINT JOHN

ENVISION SAINT JOHN: THE REGIONAL GROWTH AGENCY

KALEIDOSCOPE

KALEIDOSCOPE SOCIAL IMPACT ([KALEIDOSCOPEIMPACT.COM](http://kaleidoscopeimpact.com))

**Les ressources et hyperliens vers les partenaires sont offerts majoritairement en anglais, sauf exception.*

OUTFLOW

HOME - OUTFLOW (OUTFLOWSJ.COM)

SAINT JOHN LEARNING EXCHANGE

HOME - SAINT JOHN LEARNING EXCHANGE (SJLE.ORG)

URBAN YOUTH EMPLOYMENT/EDUCATION SERVICES (UYES!)

UYES! - HUMAN DEVELOPMENT COUNCIL (SJHDC.CA)

YMCA NEWCOMERS CONNECTIONS

NEWCOMER CONNECTIONS - YMCA OF GREATER SAINT JOHN

WATERLOO VILLAGE

[HTTPS://WWW.FACEBOOK.COM/WATERLOOVILLAGEASSOCIATION/COMMUNITY/?REF=PAGE_INTERNAL](https://www.facebook.com/WATERLOOVILLAGEASSOCIATION/COMMUNITY/?REF=PAGE_INTERNAL)

SAINT JOHN NON-PROFIT HOUSING

[HTTPS://WWW.SJNP.H.NET](https://www.sjnpH.net)

ST. JOSEPH'S COMMUNITY HEALTH CENTRE

[HTTPS://HORIZONNB.CA/FACILITIES/ST-JOSEPHS-HEALTH-CENTRE/](https://horizonnb.ca/facilities/st-josephs-health-centre/)

WOMEN'S EMPOWERMENT NETWORK

[HTTPS://SJLE.ORG/WOMENS-EMPOWERMENT-NETWORK/](https://sjle.org/womens-empowerment-network/)

DES GENS EN SANTÉ - DES QUARTIERS EN SANTÉ

FIRST STEPS

HOME | FIRST STEPS HOUSING PROJECT INC | BABY | SAINT JOHN (FIRSTSTEPSNB.CA)

HORIZON HEALTH NETWORK

HOME - HORIZON HEALTH NETWORK (HORIZONNB.CA)

HOUSING ALTERNATIVES

SAFE AND AFFORDABLE HOUSING SOLUTIONS (HOUSINGALTERNATIVES.CA)

PEDIATRICS ON PRINCESS POP CENTRE

[HTTPS://WWW.NBSOCIALPEDIATRICS.COM/](https://www.nbsocialpediatrics.com/)

NORTH END WELLNESS CENTRE (NEW-C)

[HTTPS://HORIZONNB.CA/FACILITIES/NORTH-END-WELLNESS-CENTRE/](https://horizonnb.ca/facilities/north-end-wellness-centre/)

ORGANISATIONS COMMUNAUTAIRES

CARLETON COMMUNITY CENTRE

[HTTPS://WWW.CARLETONCOMMUNITYCENTRE.CA](https://www.carletoncommunitycentre.ca)

CRESCENT VALLEY RESOURCE CENTRE

[HTTPS://CRESCENTVALLEYRESOURCECENTRE.CA](https://crescentvalleyresourcecentre.ca)

ONE CHANGE

[HTTPS://WWW.FACEBOOK.COM/ONECHANGEINC](https://www.facebook.com/ONECHANGEINC)

PEOPLE UNITED LOWER SOUTH END (PULSE)

[HTTPS://PULSESJ.CA/SERVICES/](https://pulsesj.ca/services/)

RÉDUCTION DE LA PAUVRETÉ VILLE DE SAINT JOHN

BUSINESS COMMUNITY ANTI-POVERTY INITIATIVE

[HTTPS://WWW.BCAPI.CA](https://www.bcapI.ca)

VILLE DE SAINT JOHN

[HTTPS://SAINTJOHN.CA/FR](https://saintjohn.ca/fr)

GREATER SAINT JOHN COMMUNITY FOUNDATION

[HTTPS://THECOMMUNITYFOUNDATIONSJ.COM](https://thecommunityfoundationsj.com)

HUMAN DEVELOPMENT COUNCIL

[HTTPS://SJHDC.CA](https://sjhdc.ca)

NEW BRUNSWICK CHILDREN'S FOUNDATION

[HTTP://NBCHILDREN.COM](http://nbchildren.com)

SISTERS OF CHARITY IC

[HTTP://SISTERSOFCHARITYIC.COM](http://sistersofcharityic.com)

UNITED WAY SAINT JOHN, KINGS & CHARLOTTE COUNTIES

[HTTPS://UNITEDWAYSAINTEJOHN.COM](https://unitedwaysaintjohn.com)

NOUVEAU BRUNSWICK ET CANADA

GOVERNEMENT DU NOUVEAU BRUNSWICK

SOCIÉTÉ D'INCLUSION ÉCONOMIQUE ET SOCIALE [HTTPS://WWW2.GNB.CA/CONTENT/GNB/FR/MINISTERES/SIES.HTML](https://www2.gnb.ca/content/gnb/fr/ministeres/sies.html)

ÉDUCATION ET DÉVELOPPEMENT DE LA PETITE ENFANCE

[HTTPS://WWW2.GNB.CA/CONTENT/GNB/FR/MINISTERES/EDUCATION.HTML](https://www2.gnb.ca/content/gnb/fr/ministeres/education.html)

**Les ressources et hyperliens vers les partenaires sont offerts majoritairement en anglais, sauf exception.*

SANTÉ

SANTÉ - NOUVEAU BRUNSWICK (GNB.CA)

ÉDUCATION POSTSECONDAIRE, FORMATION ET TRAVAIL

[HTTPS://WWW2.GNB.CA/CONTENT/GNB/FR/MINISTERES/EDUCATION POSTSECONDAIRE FORMATION ET TRAVAIL.HTML](https://www2.gnb.ca/content/gnb/fr/ministeres/education/postsecondaire_formation_et_travail.html)

SOCIÉTÉ DE DÉVELOPPEMENT RÉGIONAL

SOCIÉTÉ DE DÉVELOPPEMENT RÉGIONAL - NOUVEAU BRUNSWICK (GNB.CA)

DÉVELOPPEMENT SOCIAL

[HTTPS://WWW2.GNB.CA/CONTENT/GNB/FR/MINISTERES/DEVELOPPEMENT_SOCIAL.HTML](https://www2.gnb.ca/content/gnb/fr/ministeres/developpement_social.html)

GOUVERNEMENT DU CANADA

[HTTPS://WWW.CANADA.CA/FR/EMPLOI-DEVELOPPEMENT-SOCIAL/PROGRAMMES/REDUCTION-PAUVRETE/RAPPORTS/STRATEGIE.HTML](https://www.canada.ca/fr/emploi-developpement-social/programmes/reduction-pauvrete/rapports/strategie.html)

INSTITUT TAMARACK – COMMUNAUTÉS ÉRADICANT LA PAUVRETÉ

INSTITUT TAMARACK ([HTTPS://WWW.TAMARACKCOMMUNITY.CA/FR-CA/LIBRARY/BROCHURE-COMMUNAUT%C3%A9S-DYNAMIQUES-ADH%C3%A9SION-%C3%A0-COMMUNAUT%C3%A9S-%C3%A9LIMINANT-LA-PAUVRETÉ](https://www.tamarackcommunity.ca/fr-ca/library/brochure-communaut%C3%A9s-dynamiques-adh%C3%A9sion-%C3%A0-communaut%C3%A9s-%C3%A9liminant-la-pauvret%C3%A9))

RESSOURCES ADDITIONNELLES

CASE STUDY | FOUR PHASES OF POVERTY REDUCTION IN SAINT JOHN

[HTTPS://WWW.TAMARACKCOMMUNITY.CA/LIBRARY/CASE-STUDY-FOUR-PHASES-OF-POVERTY-REDUCTION-IN-SAINT-JOHN](https://www.tamarackcommunity.ca/library/case-study-four-phases-of-poverty-reduction-in-saint-john)

COLLECTIVE IMPACT

CI AT A GLANCE TOOL APRIL 2017.PDF (TAMARACKCOMMUNITY.CA)

COMMUNAUTÉS ÉRADICANT LA PAUVRETÉ

COMMUNAUTÉS ÉRADICANT LA PAUVRETÉ ([HTTPS://WWW.TAMARACKCOMMUNITY.CA/FR-CA/LIBRARY/BROCHURE-COMMUNAUT%C3%A9S-DYNAMIQUES-ADH%C3%A9SION-%C3%A0-COMMUNAUT%C3%A9S-%C3%A9LIMINANT-LA-PAUVRETÉ](https://www.tamarackcommunity.ca/fr-ca/library/brochure-communaut%C3%A9s-dynamiques-adh%C3%A9sion-%C3%A0-communaut%C3%A9s-%C3%A9liminant-la-pauvret%C3%A9))

LIVING SJ

[HTTPS://UNITEDWAYSAINTEJOHN.COM/MOVEMENT-TO-BREAK-CYCLE-OF-POVERTY/](https://unitedwaysaintjohn.com/movement-to-break-cycle-of-poverty/)

POVERTY AND PLENTY STUDY

[HTTPS://UNITEDWAYSAINTEJOHN.COM/MOVEMENT-TO-BREAK-CYCLE-OF-POVERTY/](https://unitedwaysaintjohn.com/movement-to-break-cycle-of-poverty/)

SAINT JOHN POVERTY STUDIES – 2000, 2010, 2020

[HTTPS://WWW.BCAPI.CA/POVERTY-STUDIES](https://www.bcafi.ca/poverty-studies)

SAINT JOHN NEIGHBOURHOOD DEVELOPERS

[HTTPS://THECOMMUNITYFOUNDATIONSJ.COM/WP-CONTENT/UPLOADS/2022/06/NEIGHBOURHOOD-DEVELOPERS-WEBSITE.PDF](https://thecommunityfoundationsj.com/wp-content/uploads/2022/06/Neighbourhood-Developers-Website.pdf)

STATISTIQUES CANADA: LES SEUILS DE FAIBLE REVENU

[HTTPS://WWW150.STATCAN.GC.CA/N1/PUB/75F0002M/2012002/LICO-SFR-FRA.HTM](https://www150.statcan.gc.ca/n1/pub/75f0002m/2012002/l1co-sfr-fra.htm)

STATISTIQUES CANADA: MESURE DE FAIBLE REVENU APRÈS IMPÔT (MFR-API)

[HTTPS://WWW12.STATCAN.GC.CA/CENSUS-RECENSEMENT/2021/REF/DICT/AZ/DEFINITION-FRA.CFM?ID=FAM021](https://www12.statcan.gc.ca/census-recensement/2021/ref/dict/az/definition-fra.cfm?id=fam021)

THE SOCIAL INNOVATION FUND

THE SOCIAL INNOVATION FUND – COMMUNITY FOUNDATION SJ (THECOMMUNITYFOUNDATIONSJ.COM)

LES COMMUNAUTÉS DYNAMIQUES DE SAINT JOHN

[HTTPS://UNITEDWAYSAINTEJOHN.COM/MOVEMENT-TO-BREAK-CYCLE-OF-POVERTY/](https://unitedwaysaintjohn.com/movement-to-break-cycle-of-poverty/)

WHEN CHILDREN SUCCEED: A 3-YEAR DEMONSTRATION PROJECT

[HTTPS://WWW.BCAPI.CA/WHEN-CHILDREN-SUCCEED](https://www.bcafi.ca/when-children-succeed)

UNIVERSITY OF NEW BRUNSWICK SAINT JOHN

[HTTPS://WWW.UNB.CA/INITIATIVES/UCSI/](https://www.unb.ca/initiatives/ucsi/)

**Les ressources et hyperliens vers les partenaires sont offerts majoritairement en anglais, sauf exception.*



United Way
Saint John, Kings
& Charlotte