

A group of five diverse young professionals (three women and two men) are gathered around a table in a meeting. They are smiling and looking at each other, suggesting a collaborative and positive work environment. The image is overlaid with a semi-transparent teal filter.

Avenir du travail : Enquête menée auprès des jeunes, des employeuses et des employeurs

Rapport sommaire

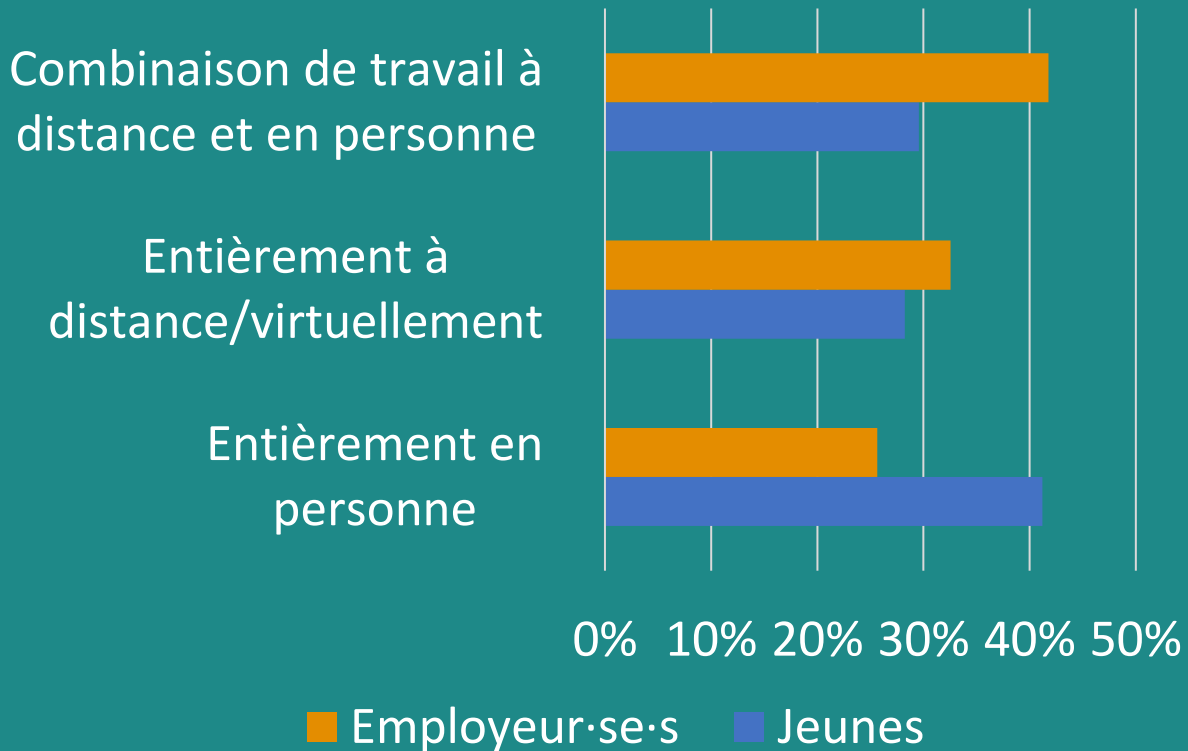
À propos de l'enquête

- Partenariat impliquant l'Institut Tamarack, le Groupe Co-operators, le Conseil canadien pour la réussite des jeunes et Youthful Cities.
- 300 jeunes et 350 employeuses et employeurs ont répondu à l'enquête.
- L'objectif était d'obtenir leurs perspectives afin de nous aider à créer un guide sur l'avenir du travail destiné aux jeunes, aux employeuses et aux employeurs.
- L'enquête a été réalisée en décembre 2021.



Les jeunes, les employeuses et les employeurs préfèrent le mode de travail hybride en tant que nouvelle normalité

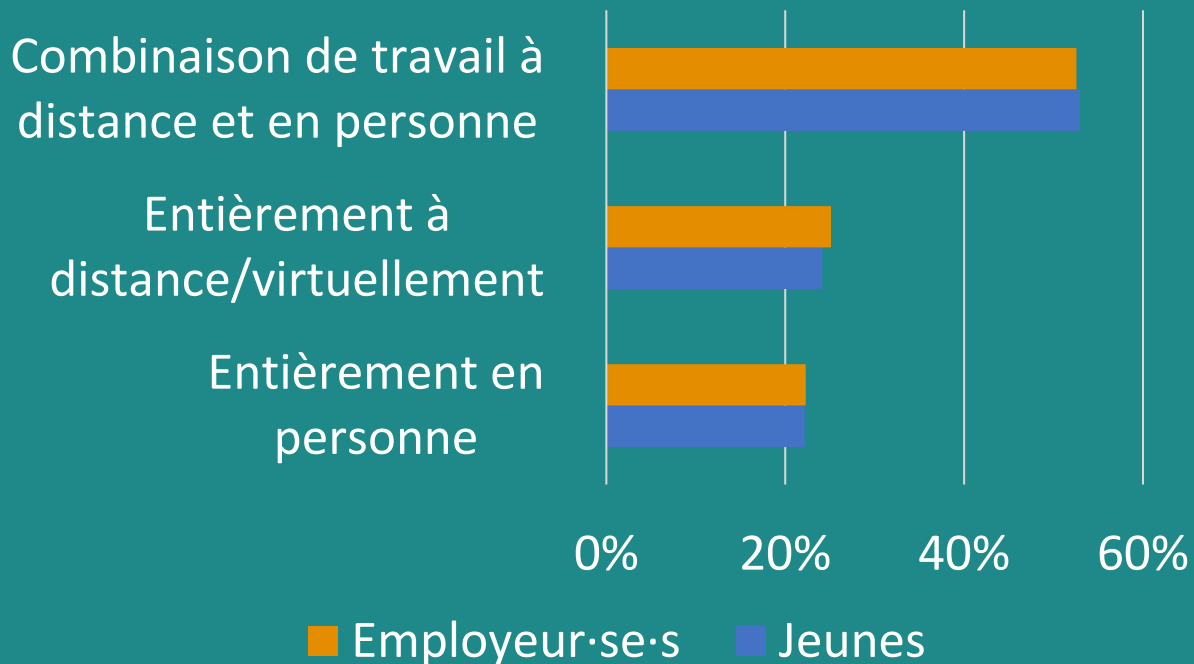
Façon dont les jeunes, les employeuses et les employeurs travaillent actuellement



- Les tendances actuelles du travail en mode hybride sont vécues différemment par les jeunes, les employeuses et les employeurs.
- Actuellement, la plupart des employeuses et employeurs (42 %) travaillent selon un mode hybride combinant travail à distance et en personne tandis que la majorité des jeunes (41 %) travaillent entièrement en personne.

Les jeunes, les employeuses et les employeurs préfèrent le mode de travail hybride en tant que nouvelle normalité

Façon dont les jeunes, les employeuses et les employeurs entendent l'avenir du travail



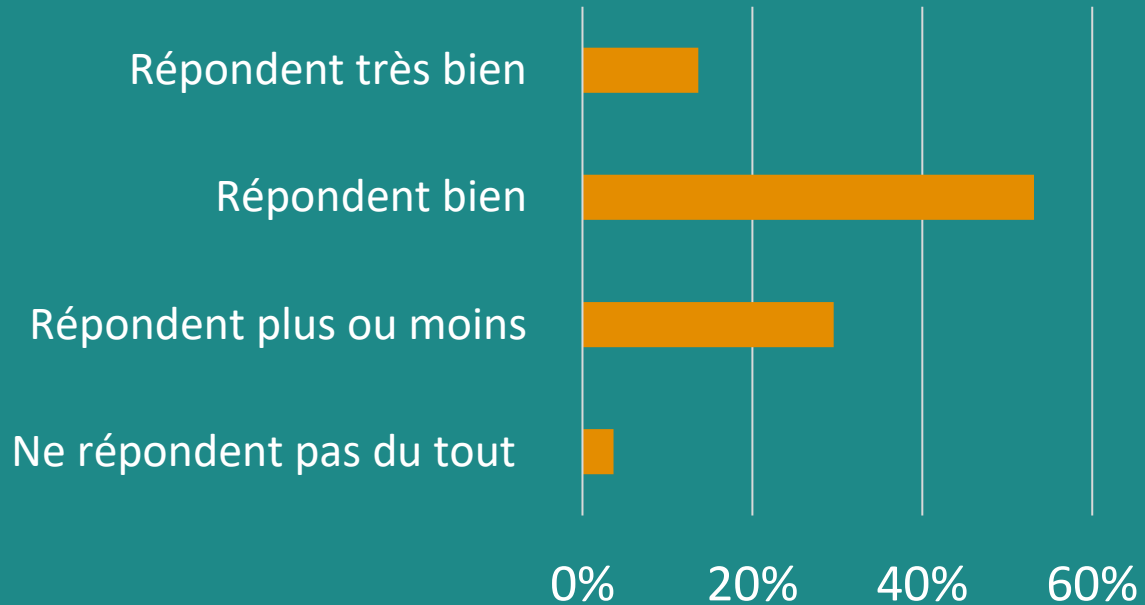
- 53 % des jeunes souhaitent travailler selon un mode hybride combinant travail à distance et en personne.
- 53 % des employeuses et employeurs pensent qu'une combinaison de travail à distance et en personne deviendra la nouvelle normalité au cours des cinq prochaines années.
- 36 % des employeuses et employeurs considèrent que le travail en mode hybride serait plus attirant si un horaire indiquant les jours de travail passés à la maison et au bureau était établi, et si les réunions importantes se déroulaient en personnes.

Les jeunes, les employeuses et les employeurs préfèrent le mode de travail hybride en tant que nouvelle normalité

- 39 % des employeuses et employeurs pensent que les jeunes employé·e·s préfèrent travailler virtuellement ou à distance si cela leur fait économiser du temps consacré aux déplacements entre le bureau et la maison ET s'ils ou elles ont des enfants ou une autre personne à charge à la maison.
- S'ils ou elles disposaient d'un environnement de bureau approprié à domicile, 42 % des jeunes démontreraient un certain intérêt à travailler de la maison.
- 21 % des jeunes économiseraient 30 à 60 minutes s'ils ou elles n'avaient pas à se déplacer pour travailler au bureau. En fait, 18 % des jeunes cherchent des façons de réduire leurs temps de déplacements et 22 % souhaitent un horaire de travail flexible.

Compétences et environnement de travail actuel

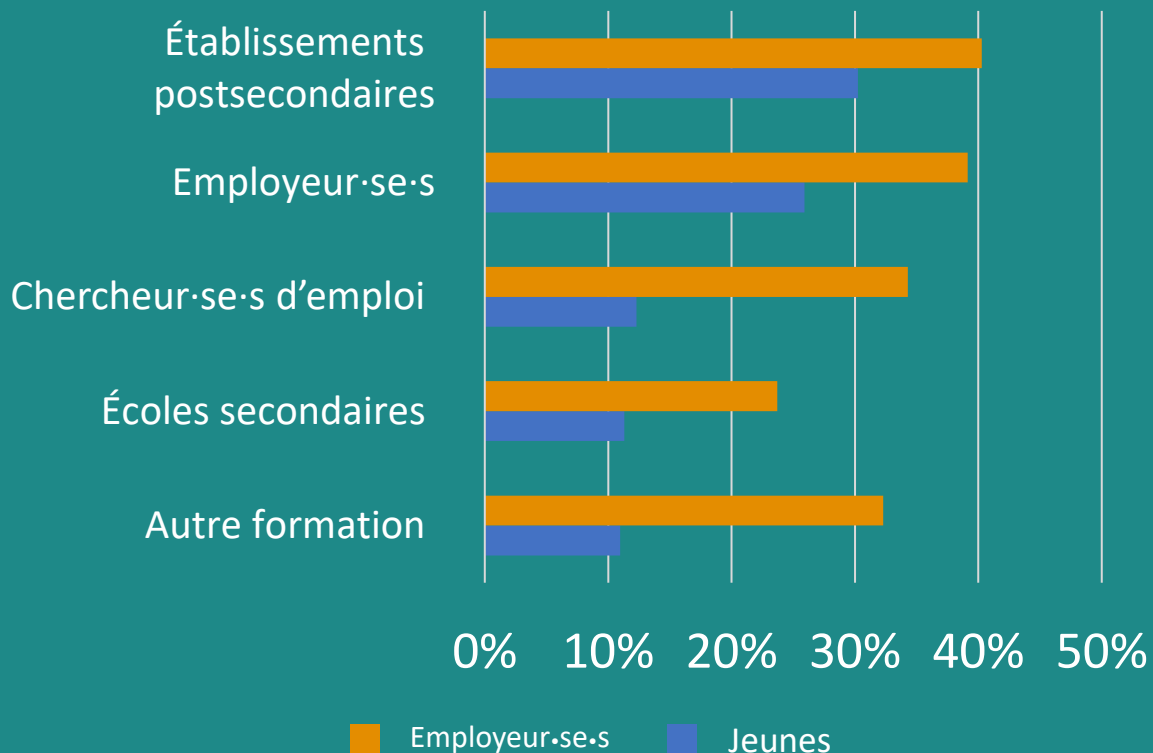
Les jeunes évaluent à quel point leurs compétences répondent aux attentes des employeuses et employeurs



- 53 % des jeunes considèrent que leurs compétences répondent bien aux exigences de l'employeur ou de l'employeuse.
- 81 % des employeuses et employeurs pensent que l'entreprise ou l'organisation où ils travaillent met sur un même pied d'égalité l'expérience et la scolarité des candidat·e·s lors du processus d'embauche, bien que 91 % d'entre eux embauchent en fonction de l'éducation.
- 67 % des employeuses et employeurs pensent que leur entreprise ou organisation fournit de la formation en milieu de travail pour les jeunes.

Compétences et environnement de travail actuel

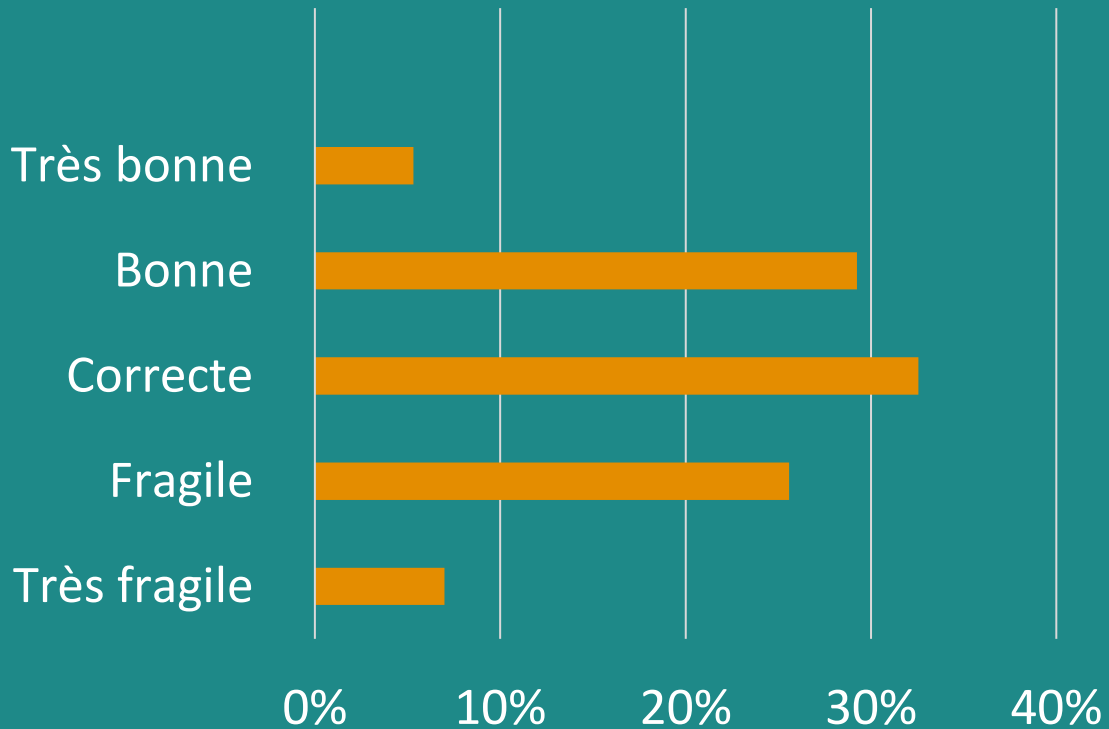
Responsabilité pour l'acquisition de compétences pertinentes à l'emploi



- Questionnés à savoir qui, dans la société, a la responsabilité de développer le bagage de compétences des employé·e·s, 40 % des employeuses et employeurs indiquent les établissements postsecondaires et 39 % indiquent les employeuses et employeurs.
- 30 % des jeunes ont mentionné les établissements postsecondaires et 26 % d'entre eux ont mentionné les employeuses et employeurs.
- En ce qui concerne les compétences acquises, 32 % des jeunes disent avoir acquis leurs compétences lors d'expériences de travail antérieures et 22 % disent avoir acquis leurs compétences via leur éducation postsecondaire.
- 28 % des employeuses et employeurs considèrent que leur entreprise ou organisation accorde de l'importance aux occasions de réseautage et d'avancement de carrière.

La santé mentale est une priorité pour les jeunes, les employeuses et les employeurs

Les jeunes décrivent l'état global de leur santé mentale postpandémie



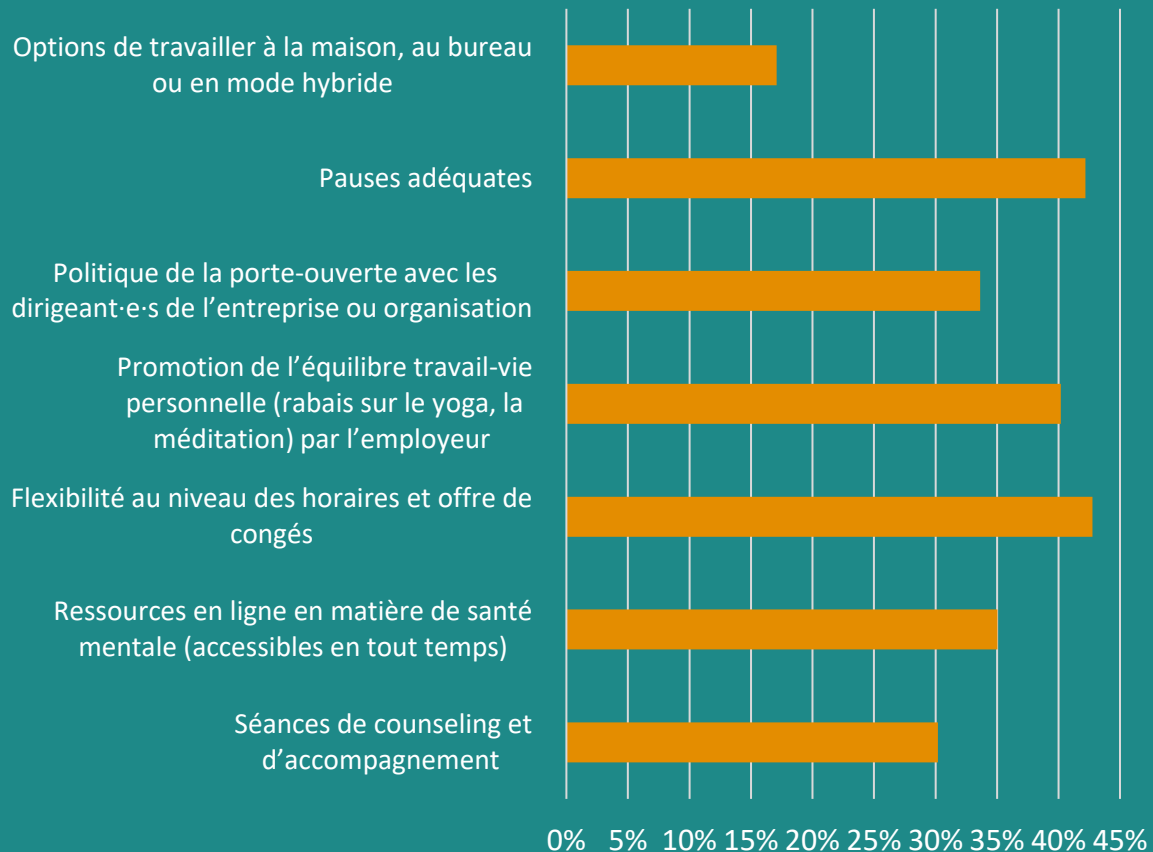
- La pandémie a eu des effets significatifs sur la santé mentale des jeunes.
- 33 % des jeunes estiment que leur santé mentale est fragile ou très fragile, comparativement à 22 % avant la pandémie.
- 35 % des jeunes estiment que leur emploi actuel contribue à l'amélioration de leur état de santé mentale, 11 % de ces jeunes attribuant cela à la flexibilité que leur offre leur milieu de travail.

La santé mentale est une priorité pour les jeunes, les employeuses et les employeurs

- La flexibilité et les pauses sont importantes tant pour les employeuses et employeurs que pour les jeunes.
- 20 % des jeunes pensent que la flexibilité au niveau des horaires et davantage de congés amélioreraient leur bien-être mental au travail et aimeraient que l'on en accorde davantage.
- 43 % des employeuses et employeurs considèrent que leur entreprise ou organisation offre à ses employé·e·s une flexibilité, des pauses et des horaires de travail adéquats, dans l'ensemble.
- Au moment d'évaluer la santé mentale, les employeuses et employeurs ne croient pas que leur santé mentale a été affectée autant que celle des jeunes, dans l'ensemble. 39 % des employeuses et employeurs pensent que leur propre santé mentale est bonne parce que leur entreprise ou organisation offre des horaires raisonnables.

L'équilibre travail-vie personnelle doit être redéfini

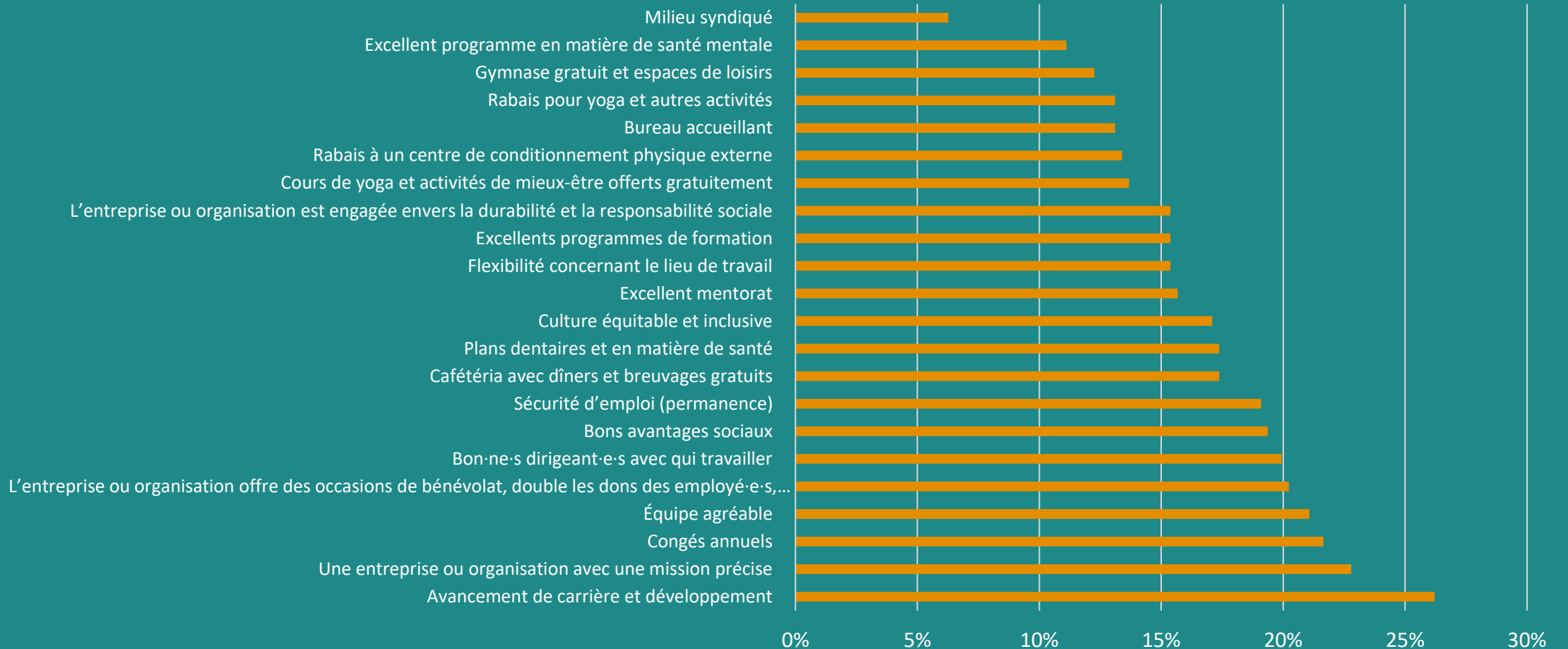
Soutiens en matière de santé mentale offerts par les employeuses et employeurs



- Pour favoriser l'équilibre travail-vie personnelle, 42 % des employeuses et employeurs offrent de la flexibilité au niveau des horaires, des congés, de même que des pauses adéquates.
- 40 % des employeuses et employeurs disent offrir des rabais sur des cours de yoga ou de méditation ainsi que sur d'autres services.
- 30 % des employeuses et employeurs offrent un accès à des séances de counseling et d'accompagnement.
- En ce qui concerne les jeunes, 6 % disent que le milieu de travail devient plus désirable lorsqu'il offre des espaces pour socialiser, et 8 % désirent bénéficier de plus d'occasions de réseautage.
- L'équilibre travail-vie personnelle, les relations et la flexibilité au niveau des horaires pour s'impliquer dans leur communauté sont d'autres priorités chez les jeunes.

Instaurer une culture d'appartenance pour encourager les gens à s'investir au travail

Les employeuses et employeurs décrivent ce qui fait en sorte que leur entreprise ou organisation est un milieu de travail désirable

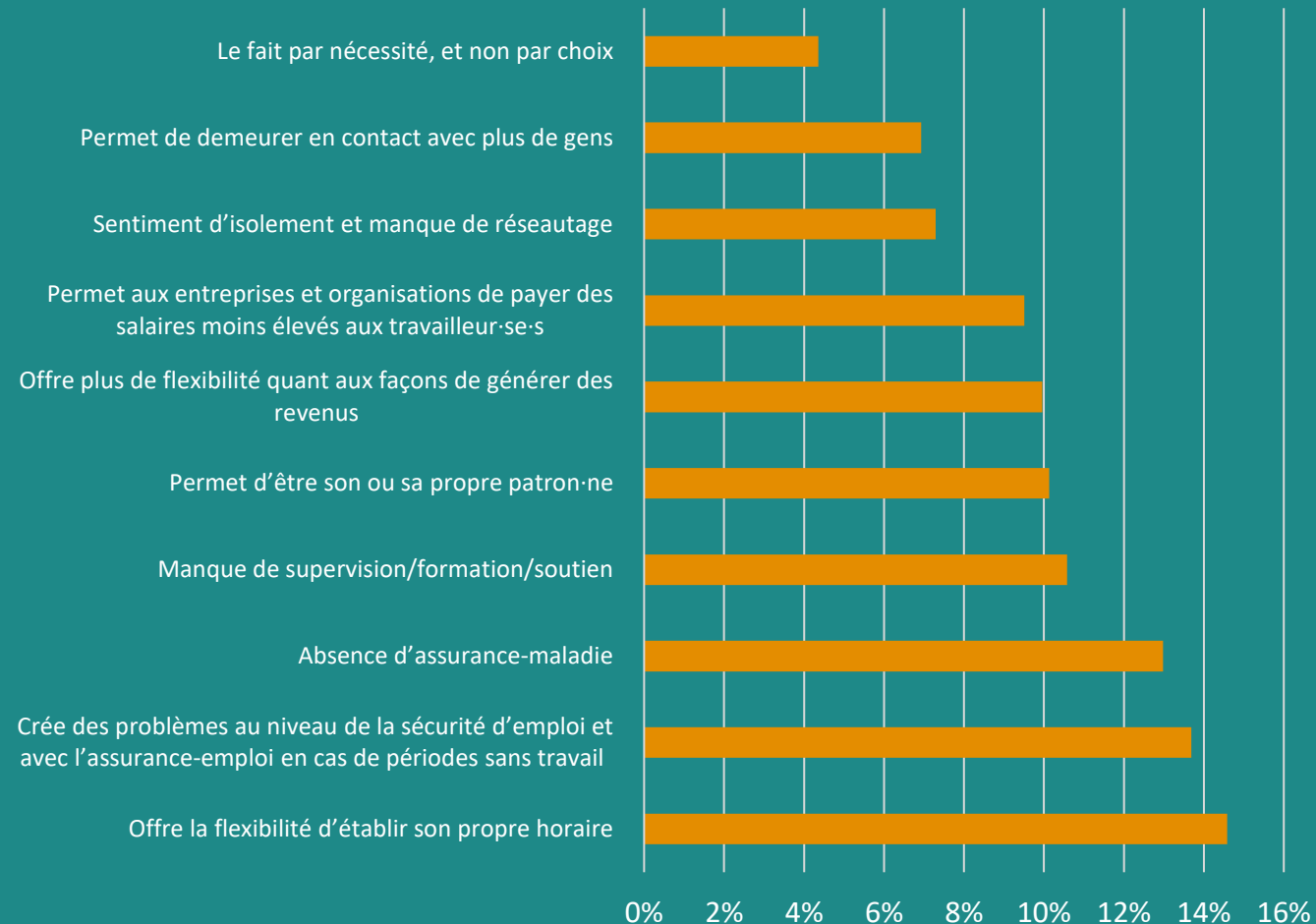


Instaurer une culture d'appartenance pour encourager les gens à s'investir au travail

- Lorsque les jeunes décrivent ce qu'un emploi désirable représente à leurs yeux, leurs principaux choix sont l'avancement de carrière et la sécurité d'emploi (à égalité à 9 %).
- Cela correspond à la principale description de la part des employeuses et employeurs de ce qui rend leur entreprise ou organisation désirable. 26 % des employeuses et employeurs pensent que les occasions d'avancement de carrière rendent leur entreprise ou organisation désirable.
- Parmi les autres principaux choix des jeunes, notons des collègues agréables (8 %), la flexibilité (8 %), les plans dentaires (7 %), des avantages sociaux (7 %) et une culture axée sur l'équité (7 %).

L'économie à la demande est en plein essor

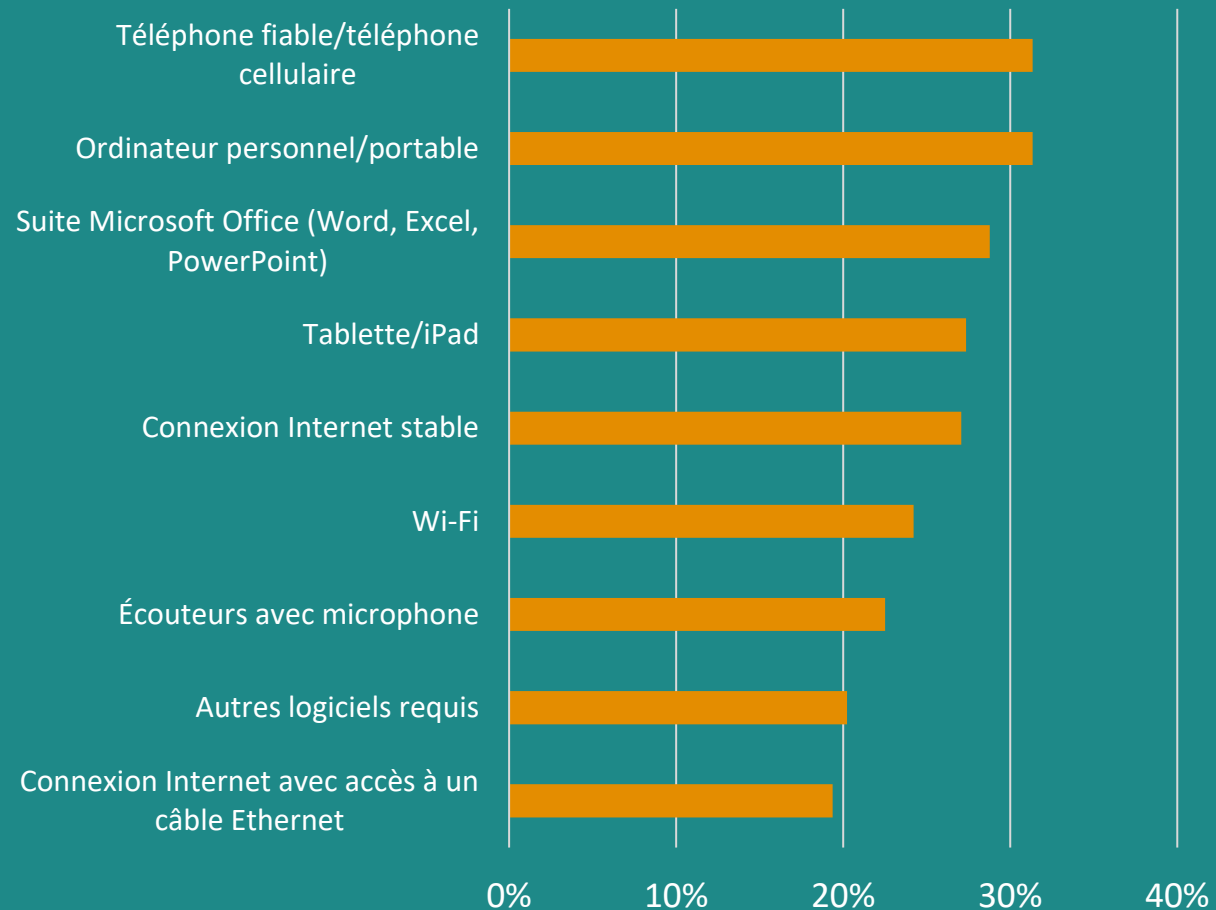
Les jeunes décrivent l'économie à la demande



- 76 % des employeuses et employeurs disent que leur entreprise ou organisation est impliquée dans l'économie à la demande.
- 48 % des employeuses et employeurs pensent que les jeunes préfèrent l'économie à la demande au travail à long terme.
- Plus de la moitié des jeunes interrogés (52 %) indiquent faire partie ou avoir fait partie de l'économie la demande.
- 30 % des jeunes disent que l'économie à la demande est désirable, et 66 % des jeunes disent que l'économie à la demande est très indésirable, quelque peu indésirable ou les laisse indifférent·e·s.
- 43 % des employeuses et employeurs disent que les jeunes ayant des expériences avec l'économie à la demande sont davantage désirables.

L'accès à la technologie est crucial

Appareils et équipements technologiques fournis par les employeuses et employeurs pour travailler à distance



- Seulement 14 % des jeunes interrogés indiquent avoir du Wi-Fi et 14 % indiquent avoir un ordinateur personnel à la maison.
- 41 % des employeuses et employeurs pensent que leur entreprise ou organisation exige une connexion Internet fiable pour travailler à distance, et 27 % disent en fournir une.
- 41 % des employeuses et employeurs pensent que leur entreprise ou organisation exige un ordinateur personnel pour travailler à distance, et 31 % disent en fournir un.
- 17 % des employeuses et employeurs pensent que leur entreprise ou organisation exige des logiciels précis pour travailler à distance, et 20 % disent les fournir.

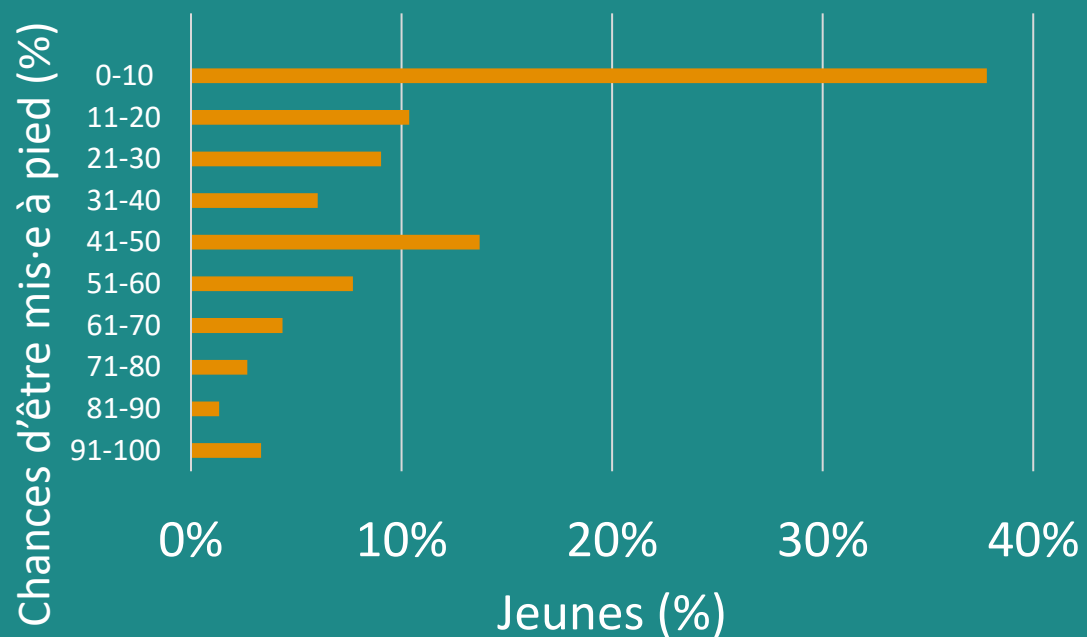
À propos des répondant·e·s à l'enquête

Types de travail à l'heure actuelle

- 90 % des jeunes ont un emploi et 27 % des jeunes ont un emploi contractuel à temps partiel, sont pigistes ou sont travailleur·se·s autonomes.
- 55 % des employeuses et employeurs offrent du travail contractuel à temps plein, comparativement à seulement 25 % offrant un emploi permanent à temps plein.
- 32 % des employeuses et employeurs disent avoir entre 50 et 99 employé·e·s. Cependant, 31 % des employeuses et employeurs ne comptent qu'en moyenne de 5 à 10 jeunes au sein de leur entreprise ou organisation.

À propos des répondant·e·s à l'enquête Sécurité d'emploi

Les jeunes évaluent la probabilité
(en %) d'être mis à pied au cours
de la prochaine année



- 38 % des jeunes estiment qu'il y a une probabilité de 0 à 10 % qu'ils ou elles soient mis à pied.
- 13 % des jeunes estiment qu'il y a une probabilité de 41 à 50 % qu'ils ou elles soient mis à pied.
- En moyenne, les employeuses et employeurs pensent qu'il y a une probabilité de 29 % que leur entreprise ou organisation mette à pied ou licencie des employé·e·s.

Annexe – Profil démographique des jeunes

Q40 À quelle origine ethnique ou culturelle vous identifiez-vous? (Choisissez toutes les réponses qui s'appliquent.)

Nord-américaine (p. ex. canadienne, américaine)	30,84 %
Européenne (p. ex. danoise, polonaise, grecque, britannique)	10,20 %
De l'Asie orientale (p. ex. chinoise, coréenne, japonaise)	7,03 %
De l'Asie du Sud (p. ex. indienne, bangladaise, népalaise)	6,58 %
Autochtone (p. ex. Premières Nations - avec ou sans statut -, métisse, inuite)	5,44 %
De l'Asie du Sud-Est (p. ex. vietnamienne, thaïlandaise, cambodgienne, philippine)	5,22 %
Africaine (p. ex. ghanéenne, nigériane, soudanaise)	3,63 %
Arabe (p. ex. syrienne, libanaise)	3,63 %
Préfère ne pas répondre	3,40 %
Caribéenne (p. ex. trinitadienne, dominicaine, grenadienne)	2,72 %
Autre	2,72 %
De l'Europe de l'Est	2,72 %
Latine (p. ex. brésilienne, colombienne, mexicaine)	2,49 %
De l'Asie occidentale (p. ex. afghane, iranienne)	2,27 %
Juive	2,27 %
Pendjabie	2,27 %
Australasienne (p. ex. australienne, néo-zélandaise)	1,81 %
De l'Asie centrale (p. ex. tadjike, kirghize, ouzbèke)	1,59 %
Des îles du Pacifique (p. ex. fidjienne, maori, samoenne)	1,36 %
Pakistanaise	1,36 %
Persane	0,45 %

Q42 Êtes-vous né·e au Canada?

Non	81,06 %
Oui	18,60 %
Aucune réponse	0,33 %

Q41 Je suis : (Choisissez toutes les réponses qui s'appliquent.)

Citoyen·ne canadien·ne	65,93 %
Résident·e permanent·e	10,16 %
Immigrant·e	6,32 %
Issu·e des Premières Nations	4,67 %
Résident·e temporaire	4,12 %
Étudiant·e international·e	3,57 %
Titulaire d'un permis de travail	2,47 %
Réfugié·e	1,92 %
Autre	0,55 %
Préfère ne pas répondre	0,27 %

Q43 Quelle est votre orientation sexuelle? (Choisissez toutes les réponses qui s'appliquent.)

Hétérosexuel·le	50,28 %
Bisexual·le	16,38 %
Queer	6,78 %
Préfère ne pas répondre	5,08 %
Gai / Homosexuel	4,24 %
Lesbienne	3,67 %
Autre	3,67 %
Pansexuel·le	3,39 %
Asexuel·le	2,54 %
Bispirituel·le	2,54 %
Demisexual·le	1,41 %

Q48 Quel est votre genre? (Choisissez toutes les réponses qui s'appliquent.)

Femme	61,34 %
Homme	15,70 %
Cis	11,92 %
Non-binaire	4,65 %
Bispirituel·le	2,33 %
Préfère ne pas répondre	1,74 %
Trans	0,87 %
Non genré·e	0,87 %
Autre	0,58 %

Annexe – Profil démographique des jeunes

Q44 Quel type d'éducation ou de formation complétez-vous actuellement? (Choisissez toutes les réponses qui s'appliquent.)

Université (premier cycle)	25,00 %
Je ne complète pas d'éducation ou de formation à l'heure actuelle	21,07 %
Université (études supérieures)	17,13 %
Diplôme collégial	8,99 %
Je prends une pause des études en raison de la pandémie de COVID-19	8,43 %
Études secondaires / École secondaire	7,30 %
Autre formation technique (p. ex. métiers spécialisés)	7,30 %
Programme conjoint collège-université	2,81 %
Préfère ne pas répondre	1,97 %

Q45 Quel type d'éducation ou de formation avez-vous complété? (Choisissez toutes les réponses qui s'appliquent.)

Études secondaires / École secondaire	33,87 %
Université (premier cycle)	25,75 %
Université (études supérieures)	15,31 %
Diplôme collégial	11,14 %
Autre formation technique (p. ex. métiers spécialisés)	6,26 %
Programme conjoint collège-université	5,10 %
Préfère ne pas répondre	2,55 %

Q46 À quelles identités vous identifiez-vous? (Choisissez toutes les réponses qui s'appliquent.)

Blanche	53,40 %
Personne de couleur	25,93 %
Aucune de ces réponses	6,48 %
Autochtone	6,17 %
Noire	5,56 %
Préfère ne pas répondre	2,47 %

Q47 Quelle est votre religion / pratique spirituelle? (Choisissez toutes les réponses qui s'appliquent.)

Ne s'applique pas à moi	30,33 %
Chrétienne	19,52 %
Catholique	9,91 %
Préfère ne pas répondre	8,71 %
Musulmane	7,51 %
Autre croyance / tradition	5,11 %
Bouddhiste	5,11 %
Sikhe	4,50 %
Juive	3,30 %
Hindoue	3,00 %
Autre	3,00 %

Annexe – Profil démographique des jeunes

Q49 Vous identifiez-vous comme personne en situation de handicap? (Choisissez toutes les réponses qui s'appliquent.)

Non	66,35 %
Oui - Handicap mental	21,27 %
Oui - Handicap physique	6,35 %
Autre	3,17 %
Préfère ne pas répondre	2,86 %

Q50 Quelle est votre année de naissance?

1995	12,96 %
1996	11,96 %
1997	11,30 %
1994	10,63 %
1998	9,97 %
1999	8,31 %
1992	6,31 %
1993	5,98 %
2000	5,32 %
2001	4,98 %
2003	4,65 %
2002	3,32 %
2004	2,33 %
2005	1,00 %
2006	0,66 %
Aucune réponse	0,33 %

Q52 Quelle ville décrit le mieux l'endroit où vous habitez actuellement?

Ont.	42,33 %
C.-B.	18,67 %
Alb.	11,33 %
QC	8,33 %
ND	4,33 %
T.-N.-L.	3,00 %
Nt.	3,00 %
N.-É.	2,67 %
Man.	2,33 %
N.-B.	2,33 %
Sask.	1,33 %
Yukon	0,33 %

Analyse des données et création du rapport :

Freshta Ahmadzai et Megan Nimigon

